

Rapport – prosjekt ny kostnadsfordelingsmodell

Denne rapporten er et resultat av en bestilling fra Unit forhandlingsråd. Arbeidet med rapporten er utført av en prosjektgruppe med deltagere oppnevnt av forhandlingsrådet.

Prosjektgruppen har bestått av:

*Rune Brandshaug, NTNU (leder)
Trude Eikebrokk, Sintef
Petter Trollvik, Høgskolen Innlandet
Leif Roger Olsen, UiT
Gro Heidi Råmunddal, Vestre Viken HF
Nina Karlstrøm, Unit
Nils Andenæs, Unit
Tore Nilsen, Unit*





Innholdsfortegnelse

Oppsummering	3
Bakgrunn	4
Problemstillinger	5
Analyser.....	6
<i>Oppsummering analyser.....</i>	<i>20</i>
<i>Hvordan vil effekten være for institusjoner som er med på alle avtalene</i>	<i>20</i>
<i>Analyse av lesekostnad basert på FTE i stedet for nåværende kostnadsandel.....</i>	<i>23</i>
Anbefalinger	35



Oppsummering

Vi har tatt utgangspunkt i nåværende kostnadsfordeling i de enkelte konsortieavtalene. Denne er hovedsakelig basert på historiske abonnementskostnader til den enkelte deltaker. Det er imidlertid flere av våre avtaler som nå har en dreining mot at kostnadene i større grad reflekterer publiseringsaktiviteten til deltakerne. Vi har i analysene i denne rapporten sett nærmere på hvordan effekten blir for de ulike institusjonene ved å endre på kostnadsfordelingen i henhold til dette.

Analysene i denne rapporten er hovedsakelig basert på de samme modellene som er benyttet i en rapport publisert av BIBSAM i Sverige. Vi har sett på en prosentvis fordeling 50/50 mellom lesekostnad og publiseringskostnad, 30/70 fordeling, 100% publisering og til slutt en modell med 10% av totalkostnaden som en fast kostnad, og 90% basert på publisering.

I analysene har vi sett på våre avtaler med de 4 største forlagene: Elsevier, Springer, Taylor&Francis og Wiley. For hver av disse har vi sett på effekten av de ulike modellene nevnt over, som følger:

- I første del av analysene har vi sett på effekten av de fire modellene sammenlignet med nåværende kostnadsfordeling.
- Deretter har vi sett på hvordan totaleffekten blir for de institusjonene som er med på alle 4 avtalene.
- I neste analyse vi sett på om en endring av parameter for fordeling av lesekostnad har noen effekt. Vi har der sett på 2 alternative parametere for å fordele lesekostnaden, FTE-andel (den enkelte institusjons FTE i forhold til total FTE for alle deltakere) og en Tier-struktur (Pris basert på FTE-intervall, se nærmere beskrivelse i eget punkt under analyse delen). I denne siste analysen har vi sett på avtalene med 2 av forlagene (Elsevier og Springer) og 2 av modellene (50/50 fordeling og 10/90 fordeling).

Hovedfunn:

- De 4 BOTT universitetene, som står for den største andelen av publiseringen i samtlige avtaler, får begrensede prosentvise endringer i alle de 4 modellene. I stor grad er effekten en redusert kostnad sammenlignet med nåværende kostnadsmodell. Hovedårsaken til dette er at de i nåværende modell betaler en høy andel av totalkostnaden sammenlignet med andre institusjoner. Årsaken til det er at de i sin tid hadde mange enkeltabonnement fra forlagene og ofte også flere eksemplarer av samme tidsskrift (ulike institutt etc).
- De øvrige universitetene har hovedsakelig gått fra å være høyskoler, og hadde i sin tid et begrenset antall abonnement fra forlagene og dermed et lavere grunnlag for prisberegning. Selv om de i stor grad er resultat av fusjoner av flere høyskoler til ett universitet, så har ikke forlagets prising tatt fullt høyde for dette. De fleste av disse universitetene har imidlertid et visst publiseringsvolum, og når modellene nå dreies over til i større grad å vektlegge publiseringen opplever flere av disse universitetene en betydelig kostnadsøkning.
- Tilsvarende som i punktet over, vil også enkelte av høyskolene få en effekt i form av en betydelig økt kostnad når prismodellen i større grad tar høyde for publisering. Flere av høyskolene har økt betydelig i størrelse pga fusjoner, men forlagets prismodell har ikke fullt ut tatt høyde for dette og de betaler derfor en relativt lav kostnad i nåværende modell.
- Flere forskningsinstitutt vil få en kostnadsøkning. Det er den samme årsaken som nevnt over, at man historisk har hatt få abonnement og flere har også et lavt antall årsverk. Dermed har grunnlaget for prisberegningen i den nåværende modellen vært relativt lavt. Flere av forskningsinstituttene publiserer imidlertid et antall artikler, og dette gir til dels betydelig utslag på kostnaden når publiseringsandelen i større grad legges til grunn for beregning av kostnad.



- Helseforetak er i liten grad med i konsortieavtalene. Det er kun avtalene med Springer (1 deltaker) og Wiley (4 deltakere) som har deltakere fra Helseforetak. I disse avtalene kommer Helseforetakene ut med en redusert kostnad sammenlignet med nåværende kostnadsfordeling. Årsaken er at publiseringen hos disse institusjonene er relativt lav, men grunnlaget er litt for lavt til å si noe helt entydig om effekten av en omlegging.
- Offentlige institusjoner (direktorat, departement m.m) har liten eller ingen publisering og vil derfor i hovedsak få en redusert kostnad ved omlegging av modellen.
- For de institusjonene som er med på alle 4 avtalene ser vi en viss utjevning av effektene i de enkelte avtalene, spesielt for de institusjonene som fikk betydelig kostnadsøkning i enkelte avtaler. Men, totaleffekten er likevel at disse institusjonene fortsatt får en til dels betydelig kostnadsøkning sammenlignet med dagens kostnadsnivå.
- Analysene av alternative parameter for fordeling av lesekostnaden viser at modellen med 50/50 fordeling (dvs 50% av totalkostnaden fordeles som lesekostnad og 50% som publiseringskostnad) vil gi en betydelig kostnadsøkning sammenlignet med når den enkeltes kostnadsandel i nåværende kostnadsfordelingsmodell er grunnlaget for fordelingen. Modellen med 10/90 fordeling (10% av totalkostnad fordeles som fast kostnad) viser at effekten her i stor grad følger samme mønster som når den enkeltes kostnadsandel i nåværende kostnadsfordelingsmodell var benyttet som grunnlag for fordelingen.

Bakgrunn

Våre konsortieavtaler ble frem til 2018 forhandlet frem med fokus på å gi best mulig tilgang til tidsskrifter for en lavest mulig pris for institusjonene som er med på de ulike avtalene. Hovedfokus i forhandlingene var innhold i form av antall tidsskrifter og arkivtilgang, samt å begrense årlig prisøkning. Kostnaden for den enkelte deltaker ble beregnet ut fra verdien av de abonnement man hadde hos det enkelte forlag, på det tidspunkt man ble med i avtalen. I tillegg beregnet forlaget en pris for tilgangen til resten av titlene i pakken ('collection fee'). Denne ble beregnet på grunnlag av type institusjon og størrelse (hovedsakelig i form av antall FTE = årsverk).

I 2016 lanserte regjeringen nye retningslinjer hvor man ønsket at artikler fra norske forskere skulle kunne publiseres åpent tilgjengelig for alle. Det ble i den forbindelse utarbeidet nye krav og forhandlingsprinsipper for arbeidet med våre konsortieavtaler. Disse skulle nå inkludere muligheten for at norske forskere kan publisere sine artikler åpent i det enkelte forlags tidsskrifter, og kostnadene i avtalen skulle i større grad gjenspeile publiseringskostnaden og ikke bare lesekostnaden som før. Høsten 2018 ble også Plan S lansert av en rekke forskningsfinansierer i cOAlitionS, hvor Norges forskningsråd var en av initiativtakerne. Planen trådte i kraft fra januar 2021, og Forskningsrådet har varslet at det vil gå over til å dekke publiseringskostnader som del av indirekte kostnader for prosjektene de finansierer. Dette vil kunne få betydning for institusjonenes økonomi rundt publisering. De nye prinsippene ble inkludert i vårt arbeid med reforhandling av våre avtaler med de 4 største forlagene i 2018 med mål om å få til nye avtaler som inkluderte publisering fra 2019.

Vi har forhandlet frem publisering og les avtaler med de 4 største forlagene. For Wiley, Springer (fra 2020) og T&F innebærer avtalene at lesekostnaden – som i tidligere avtaler utgjorde 100% av kostnaden – reduseres og erstattes av en økende andel publiseringskostnad. For Elsevier avtalen er den tidligere abonnementskostnaden økt med hhv 3,8% og 3,0% i 2019 og 2020, og vi får inkludert en kvote på 1.850 artikler som kan publiseres åpent. Elsevier avtalen inneholder foreløpig ingen justering av selve prismodellen.

Unit har foreløpig valgt å fakturere hver deltager i henhold til prisstrukturen og fordelingen i den gamle abonnementsavtalen, dvs tidligere års kostnad justert med prisøkningen den nye avtalen innebar. For



eksempel var prisøkningen for Wiley for 2019 på 11,82% (sammenlignet med 2018 abonnementskostnad), og deretter en 3% prisøkning pr år. Prisen pr deltaker ble derfor i 2019 beregnet som pris 2018 + 11,82%. For 2020 = pris 2019 + 3% osv.

Hva er problemet og hva vil vi oppnå?

Hvordan skal kostnadene i våre avtaler fordeles blant deltagerne etter hvert som prismodellen endres? Flere av våre avtaler vil etter hvert endres til å inneholde åpen publisering, og kostnaden vil i større grad gjenspeile publiseringsaktiviteten til institusjonene fremfor leseaktiviteten. Det vil derfor også være et spørsmål hvordan kostnaden ved avtalene skal fordeles mellom institusjonene. Tidligere har dette vært basert på leseaktiviteten i form av størrelsen på institusjonen (antall FTE) og det antall tidsskrifter den enkelte historisk har hatt i abonnement hos det enkelte forlag. Med de nye avtalene er det naturlig å tenke seg at den enkelte institusjons andel av kostnaden i større grad skal gjenspeile publiseringsaktiviteten.

Problemstillinger

Endring av modell for fordeling av kostnadene innenfor en avtale reiser en del aktuelle problemstillinger. De mest relevante problemstillingene som ble diskutert i gruppen er gjengitt nedenfor.

Forlagenes modeller

I den nåværende kostnadsberegningen, og fordelingen på institusjonene, er det forlagets prismodell som bestemmer kostnaden til den enkelte. Dette er en modell hvor prisen, som tidligere nevnt, er en kombinasjon av verdien av de abonnement en institusjon i sin tid hadde når man ble med på en avtale, og den enkelte institusjons type og størrelse (hovedsakelig i form av antall FTE = årsverk).

I en ny modell for kostnadsallokering vil derfor et sentralt punkt være:

Hva bestemmer forlaget, hva bestemmer konsortiet, hvilken rolle spiller forlagenes modeller?

Det enkelte forlag har sin prismodell som bestemmer prisen for den enkelte deltager, og som oppsummert bestemmer total kostnaden i avtalene. Vi har i arbeidet med analysene i denne rapporten sett på alternative modeller for fordeling av total kostnaden, uavhengig av det enkelte forlags prismodell. Dette gir, som analysene viser, betydelige endringer i kostnaden for den enkelte deltager i avtalene.

En risiko ved innføring av en ny modell for fordeling av kostnadene er at enkelte institusjoner som opplever å få en betydelig kostnadsøkning ikke lenger har mulighet til å være med i avtalen, og heller går direkte til forlaget. Dette kan bidra til å undergrave konsortieavtalen.

Fordeling lesekostnader vs publiseringskostnader

Når avtalene endrer seg fra at kostnaden kun basere seg på lesetilgang til tidsskriftene til å basere seg på en økt grad av publisering reiser det noen viktige spørsmål:

Hvordan skal kostnadene fordeles, og hvilken vekt skal legges på henholdsvis lesekostnad og publiseringskostnad? Skal det være samme fordeling for alle typer institusjoner? Skal det være samme fordeling på alle avtaler? Hvordan bestemme modell?

Det er viktig å avklare hvilke parametere som skal legges til grunn. For lesekostnad har vi i analysene valgt å basere oss på nåværende kostnadsandel for den enkelte institusjon (den enkelte institusjons nåværende kostnad i forhold til total kostnaden i avtalen) og alternativt også sett på å benytte FTE-andel og en Tier-struktur som parameter for å fordele lesekostnaden. For publiseringskostnaden har vi kun valgt å se på den enkelte institusjons publiseringsaktivitet i form av deres publiseringsandel (det antall



artikler hver enkelt institusjon har publisert i forhold til totalt publisert innenfor avtalen) som parameter.

Vi har videre analysert hvilke utslag det blir for den enkelte institusjon ved å benytte modeller som har ulik vekt på lesekostnad og publiseringskostnad ved fordeling av kostnadene.

Utslag i kostnadene for den enkelte institusjon

Modellen(e) som velges for beregning og fordeling av kostnadene vil føre til en relativt betydelig endring i kostnadene for enkelte institusjoner. En institusjon som publiserer lite, men som tidligere hadde mange abonnemang og dermed betalte en relativt høy lesekostnad, vil kunne få en betydelig reduksjon i kostnaden. Det motsatte vil være tilfelle for en institusjon som publiserer relativt mye, men som tidligere hadde få abonnemang. Det er vanskelig å si helt entydig hvordan dette vil slå ut for de ulike typer institusjoner i alle avtaler, og over tid, siden publiseringsaktiviteten kan variere for de ulike avtalene og fra et år til et annet. Analysene gir imidlertid et godt bilde av effekten de ulike modellene for fordeling vil ha.

Institusjoner inn/ut av avtale

Dersom vi etablerer en modell for kostnadsallokering som avviker fra forlagets modell, så vil det oppstå situasjoner ved innmelding/utmelding av deltakere som kan påvirke prisen for de øvrige deltakerne. Årsaken er at det høyst sannsynlig vil være en differanse mellom den prisen forlaget beregner basert på deres modell, og den prisen vi beregner etter vår modell. Denne differansen må tas inn i totalkostnaden, og fordeles på deltakerne.

Det blir viktig å avklare hvordan man skal håndtere nye institusjoner som ønsker å delta i en avtale, og institusjoner som ønsker å gå ut av en avtale. Når kan en gå inn/ut av en avtale, begrunnelse og godkjenning for å gå inn/ut, avgift for å gå inn (startavgift), hvor lenge skal man betale ved utgang, oppsigelsestid/bindingstid.

Det blir viktig å avklare hvilke kriterier som skal gjelde her.

Analyser

Vi har sett på effekten av ulike alternative modeller for fordeling av kostnadene. Modellene vi har benyttet i våre analyser er, som tidligere nevnt, de samme som BIBSAM har benyttet i en rapport hvor de ser på deres kostnadsallokering.

Vi har tatt utgangspunkt i nåværende (2020) kostnadsfordeling i avtalene med de 4 største forlagene (Elsevier, Springer, Taylor & Francis og Wiley). De alternative modellene vi har sett på er endring av kostnaden fra 100% lesekostnad (abonnementskostnad) i 2020 til at dette fordeles ut fra 50/50 fordeling, 30/70 fordeling, 100% publisering og en modell hvor 10% av avtaleveriden blir en fast kostnad (lesekostnad) og 90% baserer seg på publisering.

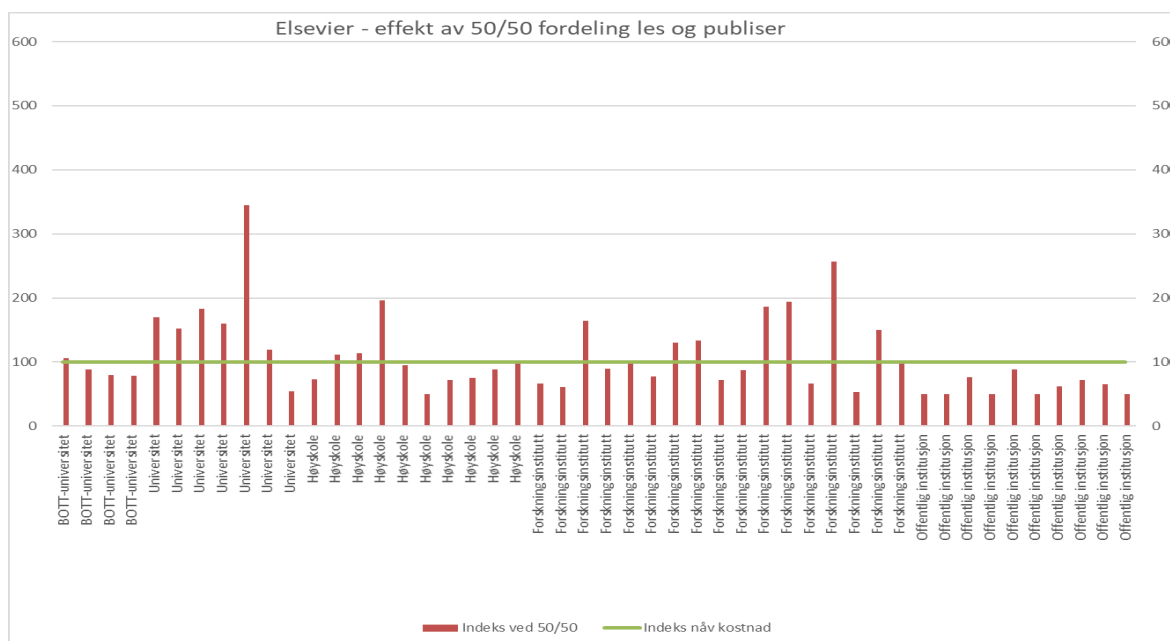
Vi har satt nåværende kostnad som den enkelte betaler i 2020 til indeks 100, og beregnet en ny indeks for de enkelte alternativene over.

I beregningen av den nye indeksen er fordeling av lesekostnaden gjort med utgangspunkt i den enkelte institusjons kostnadsandel (andel av totalkostnaden) i nåværende avtale. Publiseringskostnaden er fordelt på basis av den enkelte institusjons publiseringsandel i den enkelte avtale (antall artikler den enkelte har i forhold til total publisering for alle deltakere i avtalen).

Resultatet av disse analysene, pr avtale og pr alternativ, kan sees i figurene under. Vi har kommentert litt om funnene under hver modell i Elsevier avtalen, men siden funnene i hovedsak er identiske og følger samme mønster i de andre avtalene, har vi ikke kommentert hver figur spesifikt i de øvrige

avtalene. Det eneste avviket i analysene er at det kan ramme litt ulike institusjoner/institusjonstyper i de ulike avtalene.

Elsevier



Forklaring til noen institusjonstyper:

BOTT-universitet: De 4 'gamle' universitetene i Bergen, Oslo, Trondheim og Tromsø.

Offentlig institusjon: Direktorat, Departement, Etater m.m

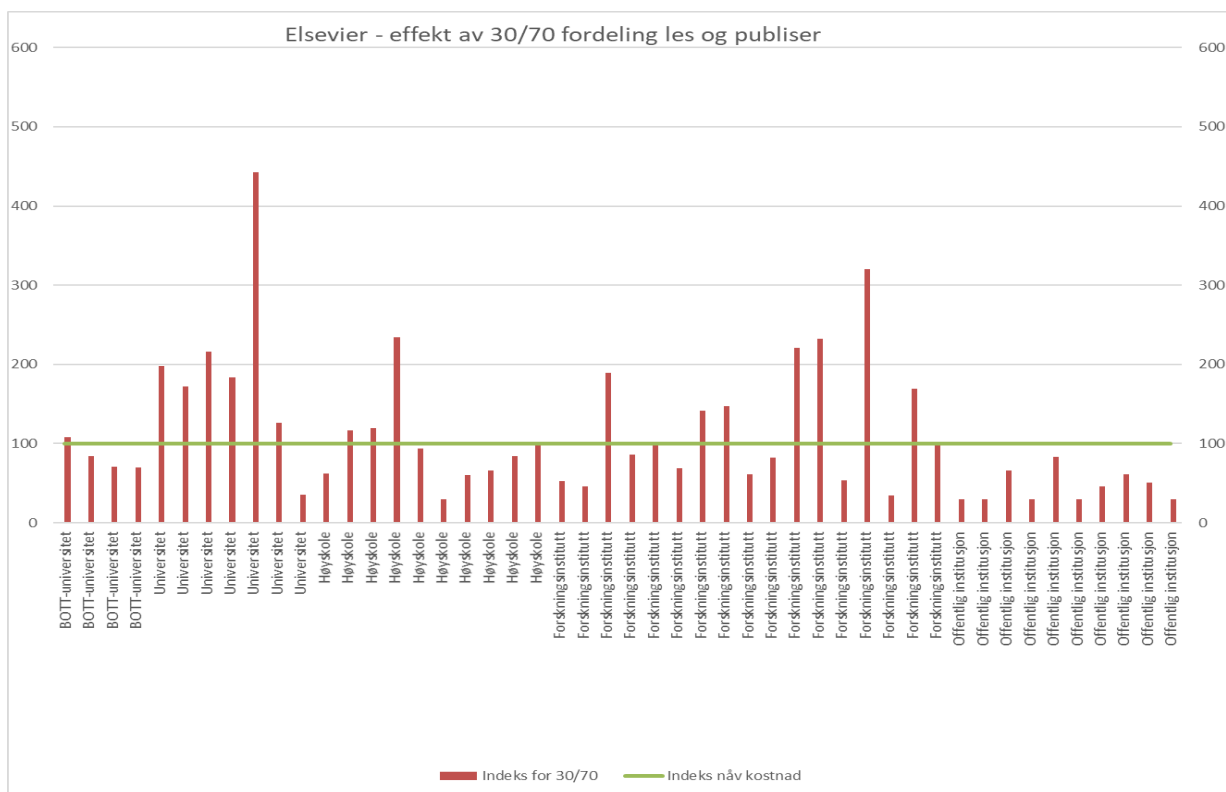
I figuren over er totalkostnaden i Elsevier-avtalen fordelt med 50% av totalkostnaden som lesekostnad og 50% som publiseringskostnad. Nåværende kostnad er markert i form av den grønne vannrette streken med indeks = 100, og ny indeks for modellen med 50/50 fordeling er vist med de røde vertikale søylene.

Ved omlegging til denne modellen vil det, som det fremgår av figuren, være en del institusjoner innenfor institusjonstypene universitet, høyskoler og forskningsinstitutt, som får en til dels betydelig kostnadsøkning. Spesielt rammer dette institusjoner som historisk har betalt en relativt lav kostnad fordi man i sin tid hadde få abonnement, men som har et visst publiseringsvolum.

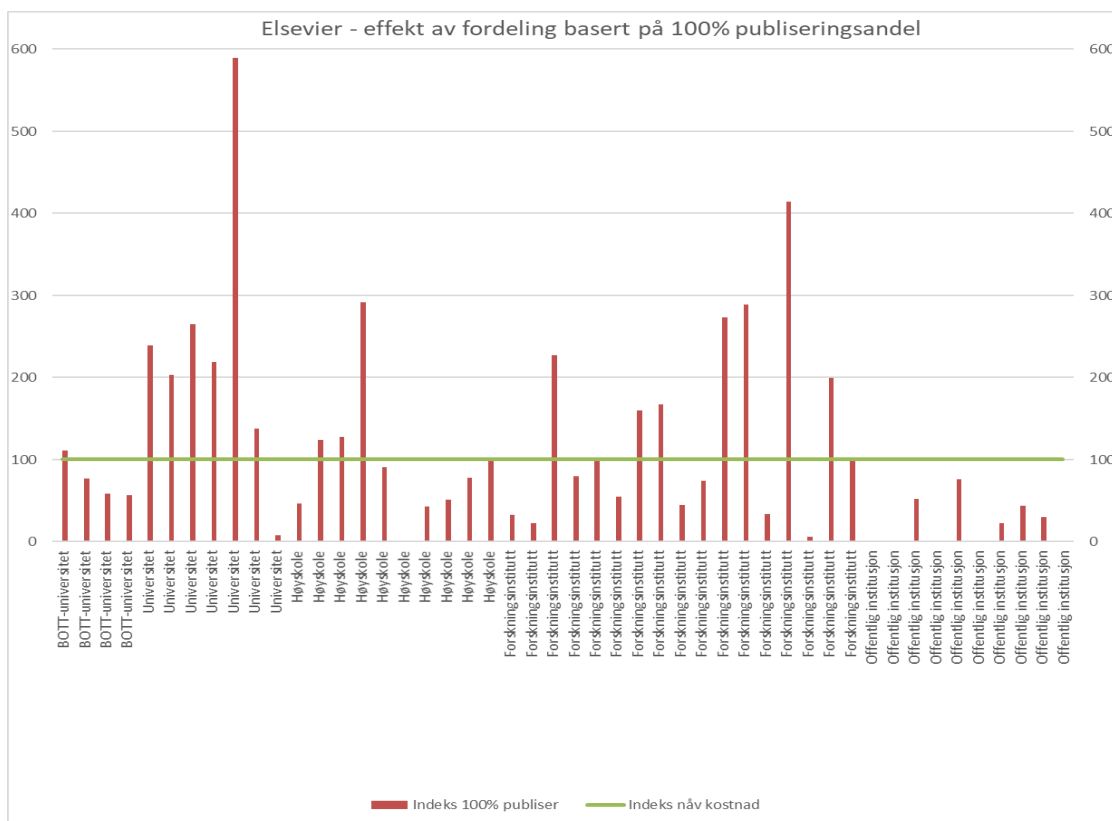
Vi har her valgt, som eksempel, også å vise utslagene som vises i grafen over i form av absolutte tall, slik at man får et bedre inntrykk av hva endringene faktisk innebærer.

Endring vist i faktisk beløp ved modell 50/50 fordeling les og publisering:

Institusjonstype	Nåværende kostnad 2020	Ny kostnad 2020	Kostnads- endring	%-endring
BOTT-universitet	€ 2 303 645	€ 2 431 099	€ 127 454	5,5 %
BOTT-universitet	€ 2 012 832	€ 1 784 936	-€ 227 896	-11,3 %
BOTT-universitet	€ 863 985	€ 684 327	-€ 179 658	-20,8 %
BOTT-universitet	€ 1 444 424	€ 1 129 077	-€ 315 347	-21,8 %
Universitet	€ 111 191	€ 188 609	€ 77 418	69,6 %
Universitet	€ 284 455	€ 431 727	€ 147 273	51,8 %
Universitet	€ 56 057	€ 102 359	€ 46 303	82,6 %
Universitet	€ 98 353	€ 156 761	€ 58 408	59,4 %
Universitet	€ 69 077	€ 237 971	€ 168 894	244,5 %
Universitet	€ 116 553	€ 138 476	€ 21 923	18,8 %
Universitet	€ 103 522	€ 55 673	-€ 47 849	-46,2 %
Høyskole	€ 135 382	€ 98 988	-€ 36 394	-26,9 %
Høyskole	€ 60 149	€ 67 240	€ 7 091	11,8 %
Høyskole	€ 55 314	€ 62 867	€ 7 552	13,7 %
Høyskole	€ 24 135	€ 47 277	€ 23 142	95,9 %
Høyskole	€ 99 122	€ 94 551	-€ 4 571	-4,6 %
Høyskole	€ 34 418	€ 17 209	-€ 17 209	-50,0 %
Høyskole	€ 18 284	€ 13 054	-€ 5 230	-28,6 %
Høyskole	€ 152 397	€ 115 320	-€ 37 077	-24,3 %
Høyskole	€ 30 158	€ 26 816	-€ 3 343	-11,1 %
Høyskole	€ 19 871	€ 19 716	-€ 155	-0,8 %
Forskningsinstitutt	€ 24 043	€ 15 934	-€ 8 109	-33,7 %
Forskningsinstitutt	€ 68 873	€ 42 261	-€ 26 612	-38,6 %
Forskningsinstitutt	€ 115 172	€ 188 644	€ 73 471	63,8 %
Forskningsinstitutt	€ 88 189	€ 79 304	-€ 8 885	-10,1 %
Forskningsinstitutt	€ 101 078	€ 101 397	€ 319	0,3 %
Forskningsinstitutt	€ 49 991	€ 38 688	-€ 11 303	-22,6 %
Forskningsinstitutt	€ 120 156	€ 155 926	€ 35 770	29,8 %
Forskningsinstitutt	€ 51 500	€ 68 784	€ 17 284	33,6 %
Forskningsinstitutt	€ 78 906	€ 57 058	-€ 21 848	-27,7 %
Forskningsinstitutt	€ 79 303	€ 68 992	-€ 10 310	-13,0 %
Forskningsinstitutt	€ 34 396	€ 64 144	€ 29 748	86,5 %
Forskningsinstitutt	€ 50 150	€ 97 450	€ 47 300	94,3 %
Forskningsinstitutt	€ 34 917	€ 23 327	-€ 11 590	-33,2 %
Forskningsinstitutt	€ 144 468	€ 371 514	€ 227 046	157,2 %
Forskningsinstitutt	€ 61 242	€ 32 577	-€ 28 665	-46,8 %
Forskningsinstitutt	€ 52 998	€ 79 313	€ 26 315	49,7 %
Forskningsinstitutt	€ 27 119	€ 27 252	€ 133	0,5 %
Offentlig institusjon	€ 13 460	€ 6 730	-€ 6 730	-50,0 %
Offentlig institusjon	€ 40 347	€ 20 173	-€ 20 173	-50,0 %
Offentlig institusjon	€ 120 521	€ 91 558	-€ 28 963	-24,0 %
Offentlig institusjon	€ 17 632	€ 8 816	-€ 8 816	-50,0 %
Offentlig institusjon	€ 35 887	€ 31 636	-€ 4 251	-11,8 %
Offentlig institusjon	€ 37 288	€ 18 644	-€ 18 644	-50,0 %
Offentlig institusjon	€ 34 135	€ 20 980	-€ 13 155	-38,5 %
Offentlig institusjon	€ 17 727	€ 12 776	-€ 4 952	-27,9 %
Offentlig institusjon	€ 78 437	€ 50 955	-€ 27 482	-35,0 %
Offentlig institusjon	€ 15 253	€ 7 626	-€ 7 626	-50,0 %
Totalt	€ 9 686 511	€ 9 686 511	€ 0	



Effekten vil i denne modellen bare forsterkes for de institusjonene som får en betydelig kostnadsøkning i forrige modell, siden publiseringsandelen teller enda mer i denne modellen.



I denne modellen fordeles totalkostnaden i avtalen ut på de enkelte institusjonene kun basert på deres publiseringsandel (antall artikler den enkelte institusjon publiserer i forhold til total publisering fra alle deltakerne i avtalen).

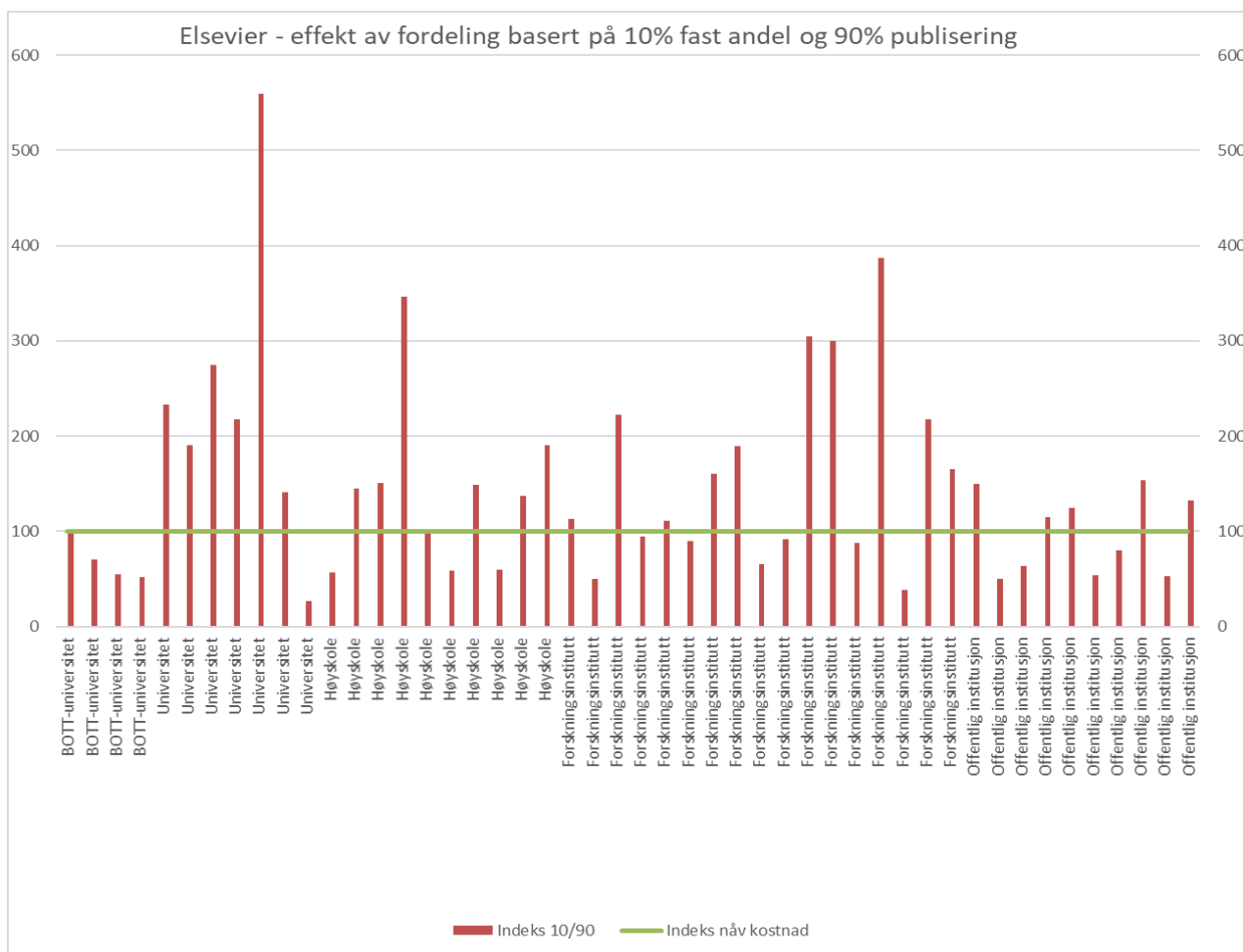
For de institusjonene som tidligere har betalt en relativt lav kostnad basert på abonnementene, men som har et visst publiseringsvolum, vil med denne modellen få en ytterligere økt kostnad sammenlignet med de 2 foregående modellene. Institusjoner som publiserer lite vil her få en ytterligere redusert kostnad sammenlignet med de 2 foregående modellene.

Problemstilling

Institusjoner som deltar i avtalen med svært lav eller ingen publisering, vil ved en modell som er basert på 100% publisering få en svært lav eller ingen kostnad.

Dette mener vi ikke er korrekt i en avtale hvor en stor del av innholdet i tidsskriftene fortsatt er lukket, og dermed har en verdi for deltakerne.

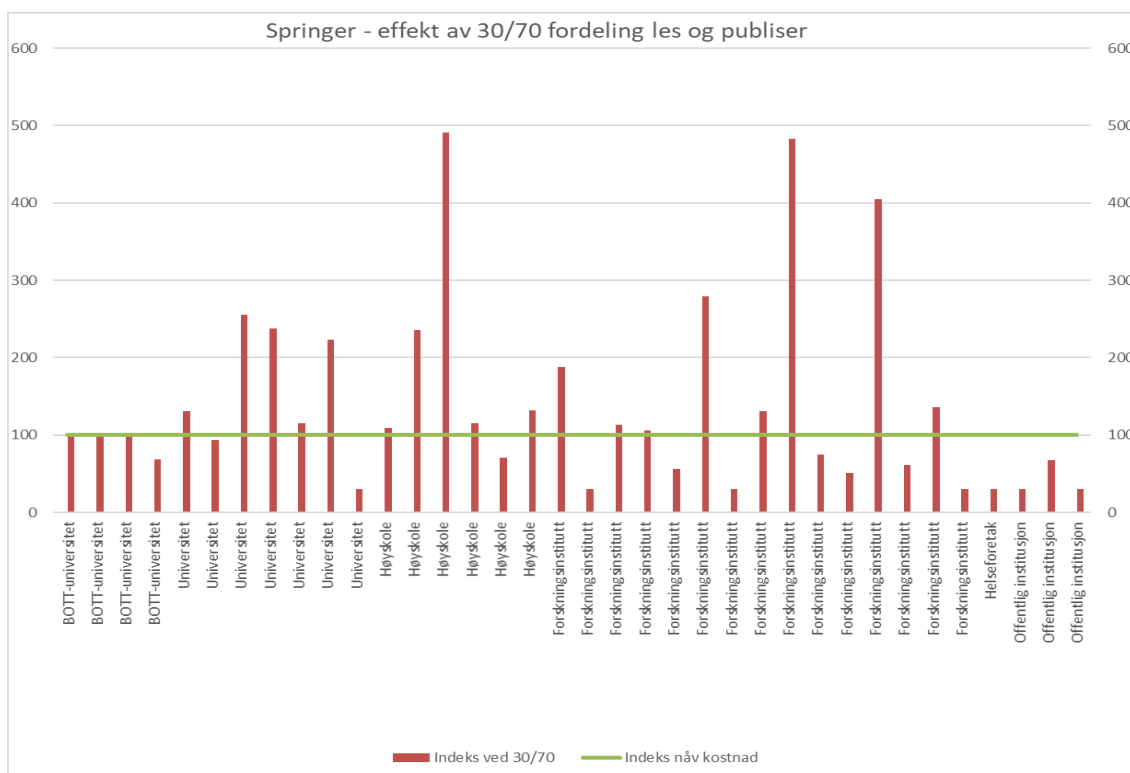
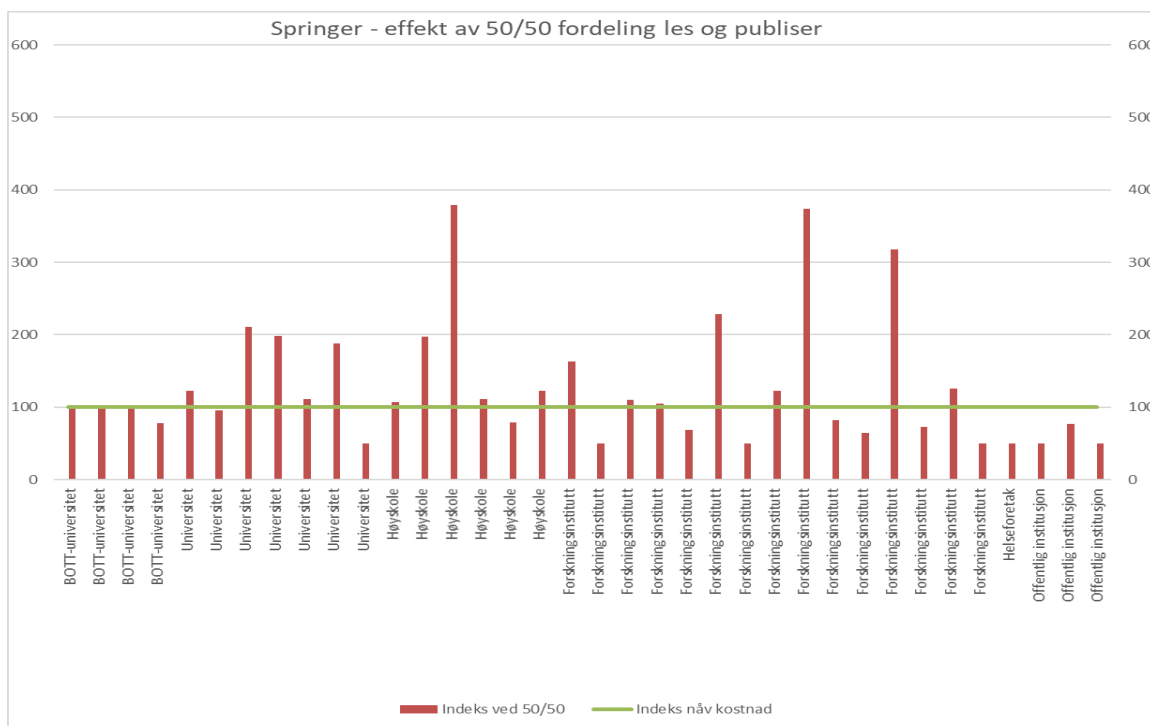
Vi har derfor sett på en modell hvor det etableres et fastpris element og da en variabel del for publiseringskostnaden. I modellen under har vi lagt inn at 10% av totalkostnaden utgjør en fast kostnad for deltakerne, og 90% av totalkostnaden fordeles i henhold til deltakernes publiseringsandel. Den faste kostnaden er fordelt med identisk beløp på alle deltakere.

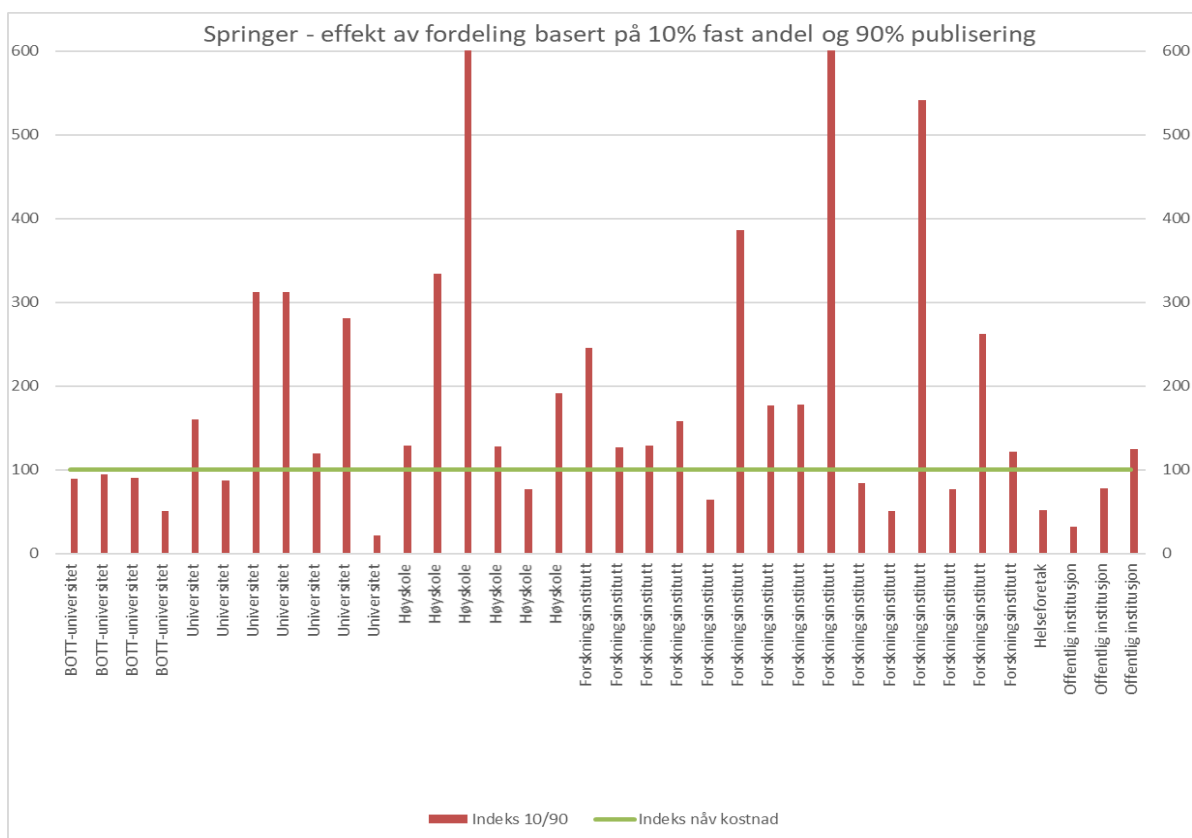
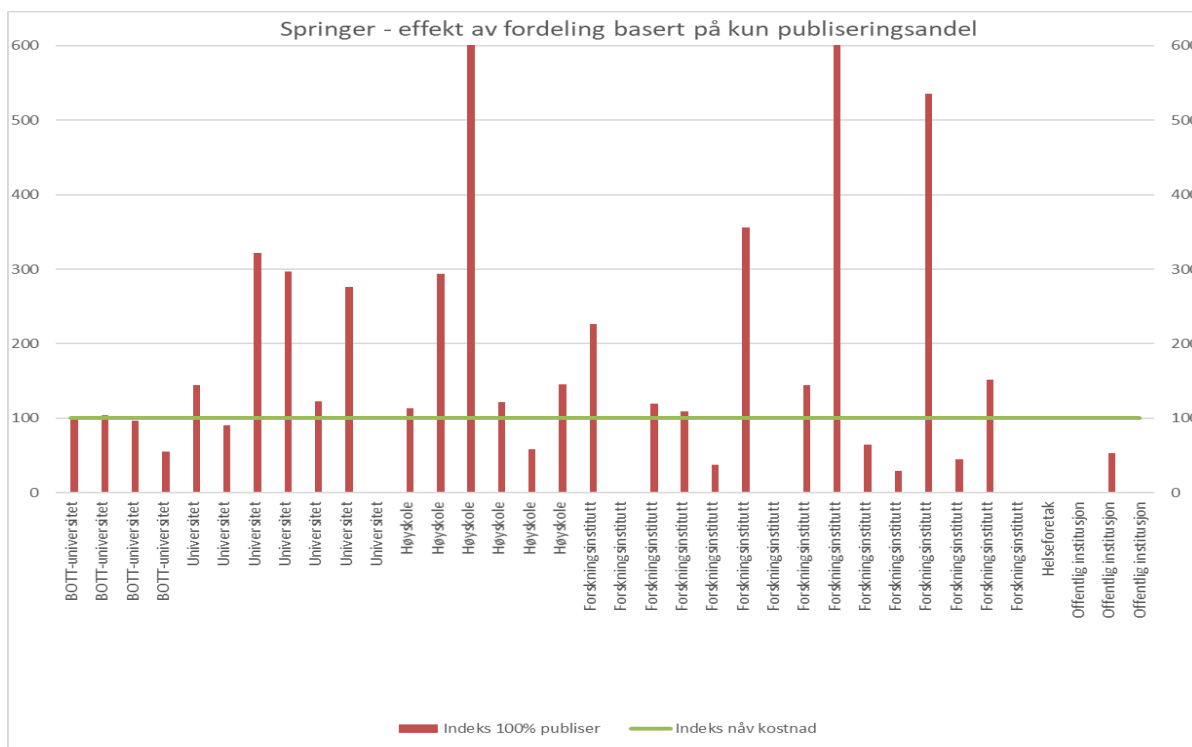


I denne modellen med en fast andel så får vi utjevnet noe av kostnadsøkningen for de som publiserer et visst volum, og unngår at institusjoner med svært lav eller ingen publisering får en svært lav eller ingen kostnad.

Springer

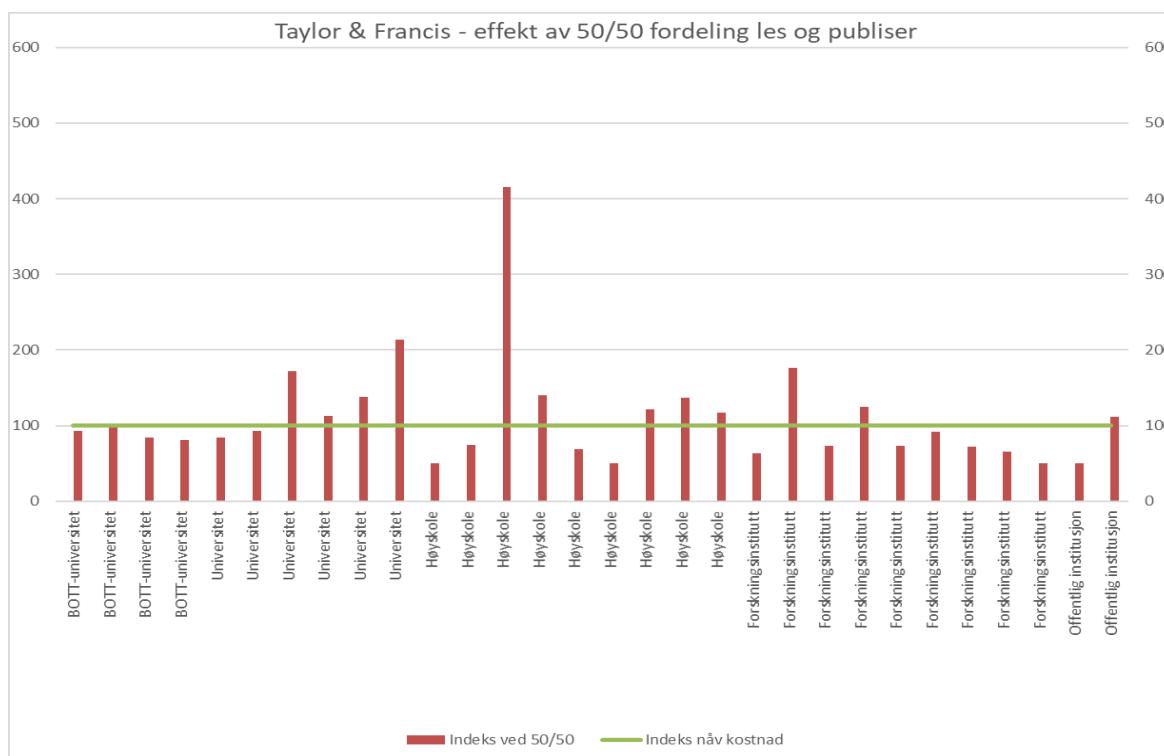
Vi ser det samme mønsteret gjøre seg gjeldende her som for Elsevier. Institusjoner som historisk har betalt en relativt lav andel av total kostnaden, men som har et visst publiseringsvolum, får en til dels betydelig økning i sine kostnader ved alle de 4 alternative modellene.

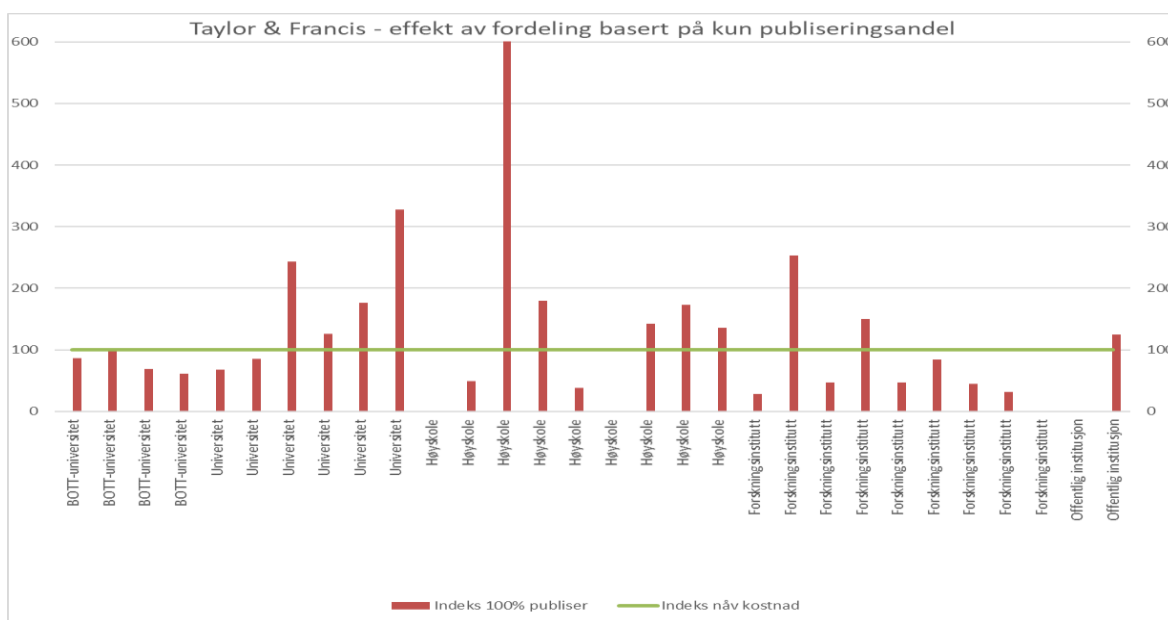
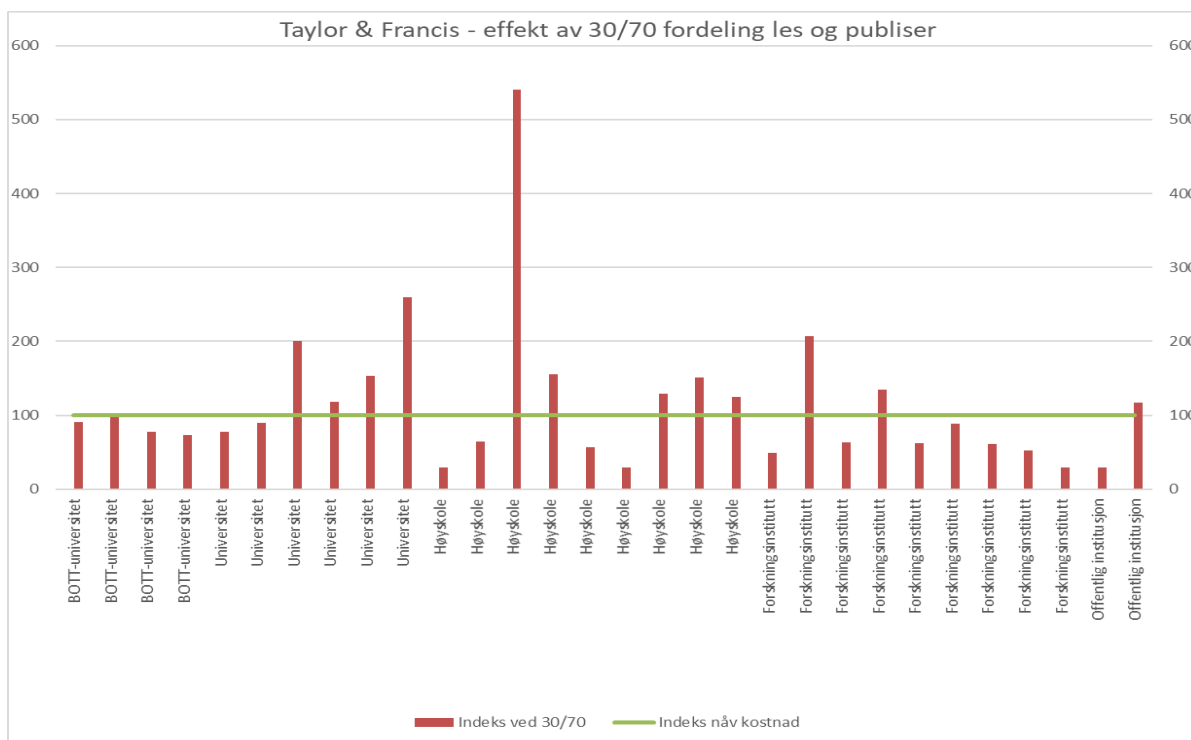


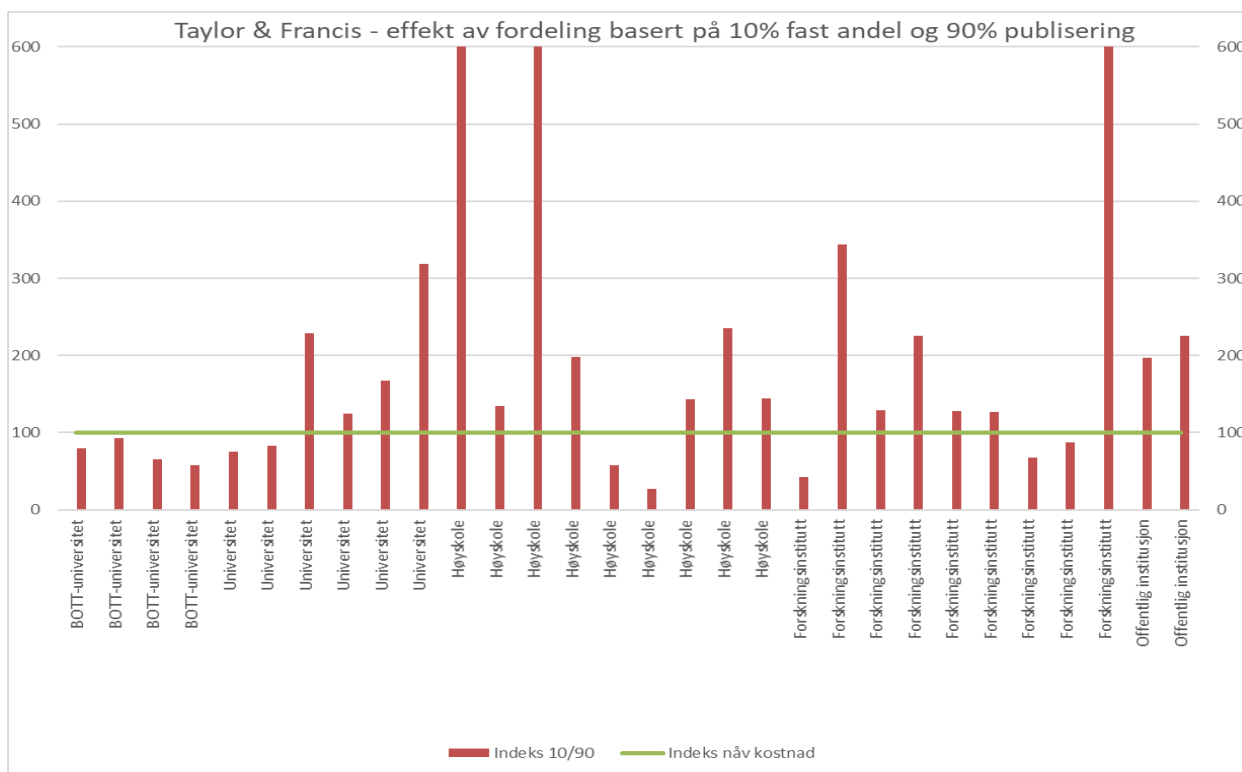


Taylor & Francis

Igjen ser vi det samme mønsteret for de ulike modellene i avtalen med Taylor & Francis.

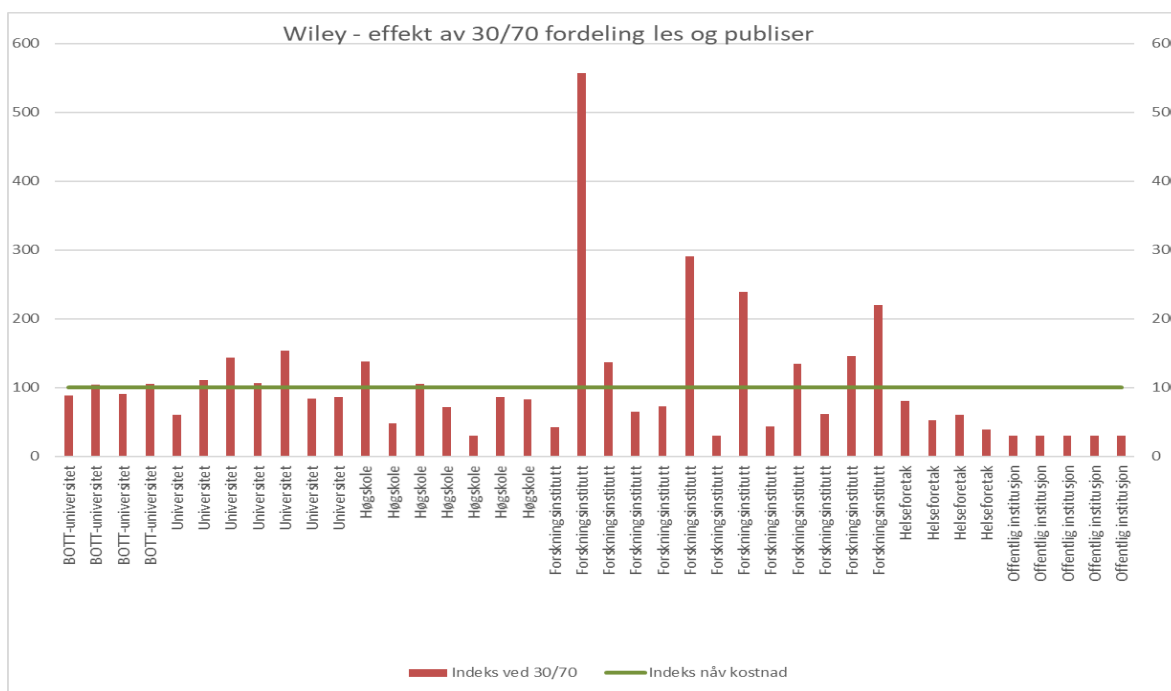
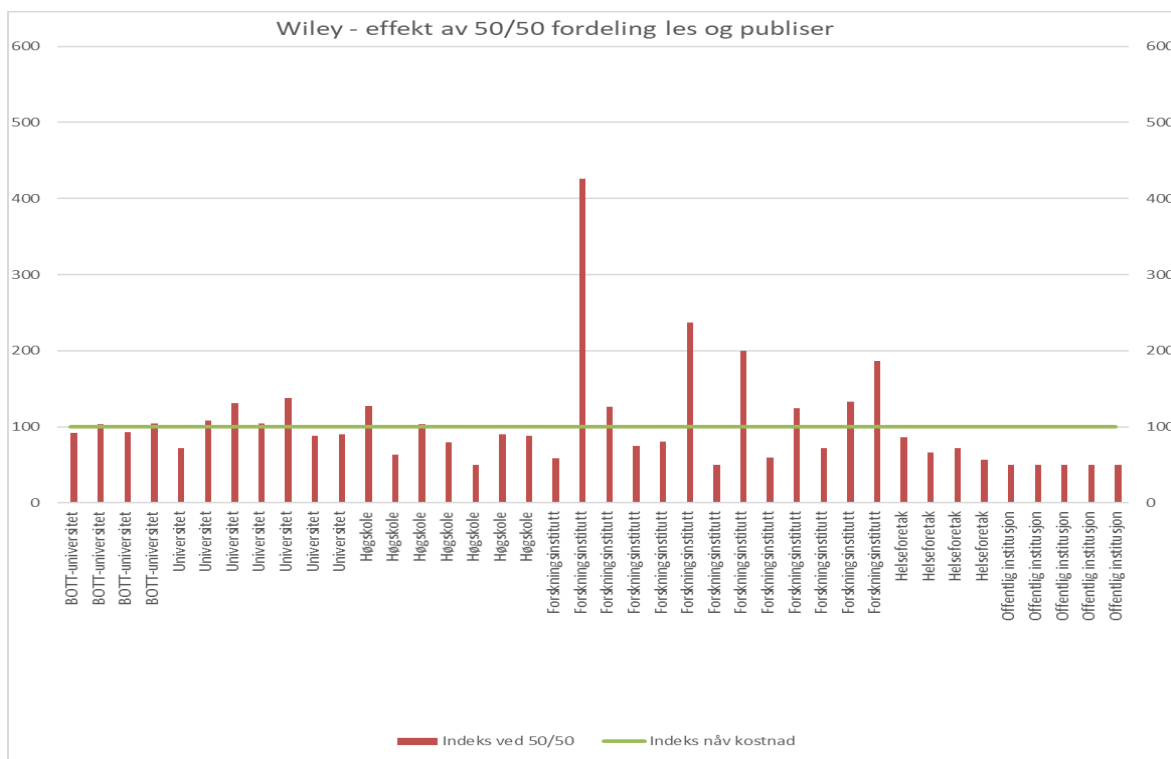


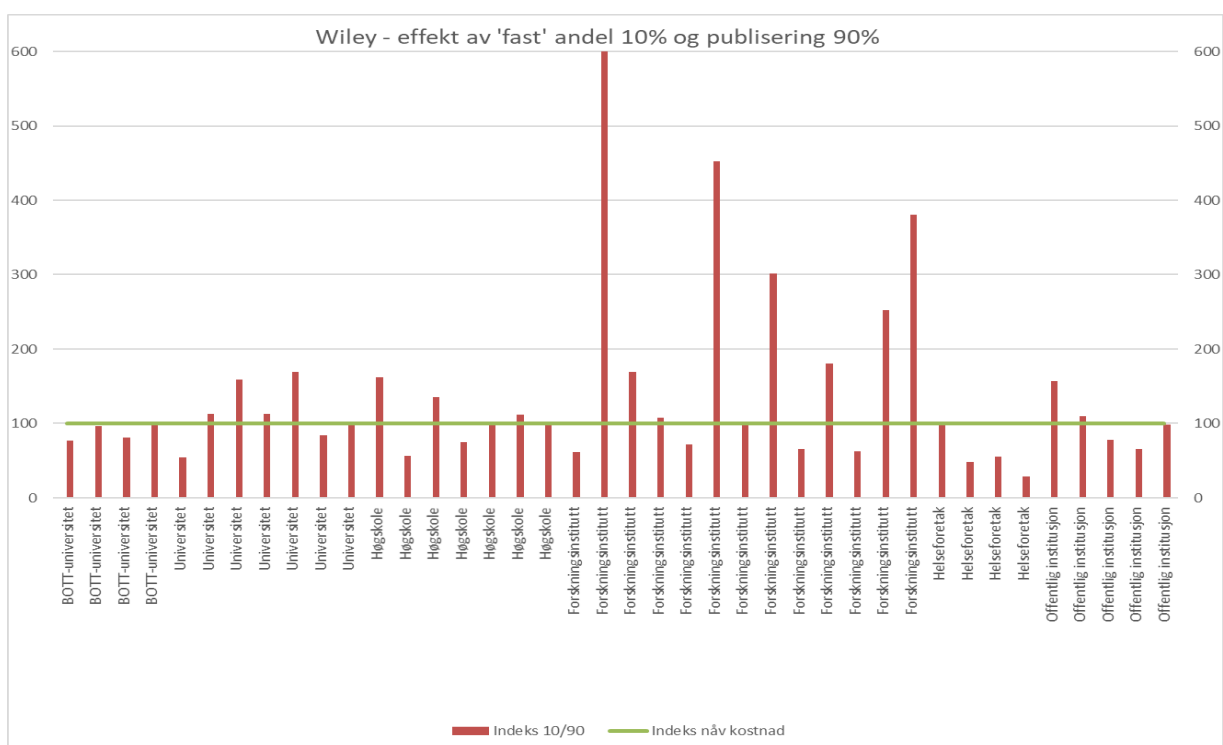
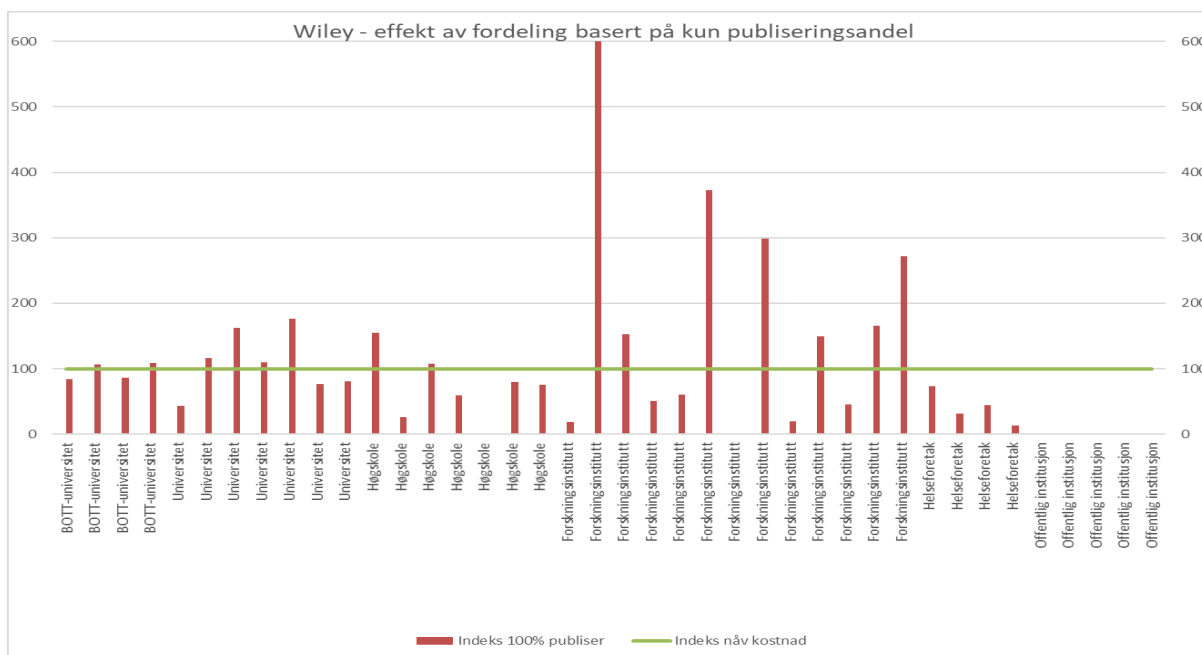




Wiley

Det samme mønsteret som for de øvrige avtalene også for Wiley. Men, vi ser her litt mer beskjedne utslag innenfor universitet og høgskoler.







Oppsummering analyser

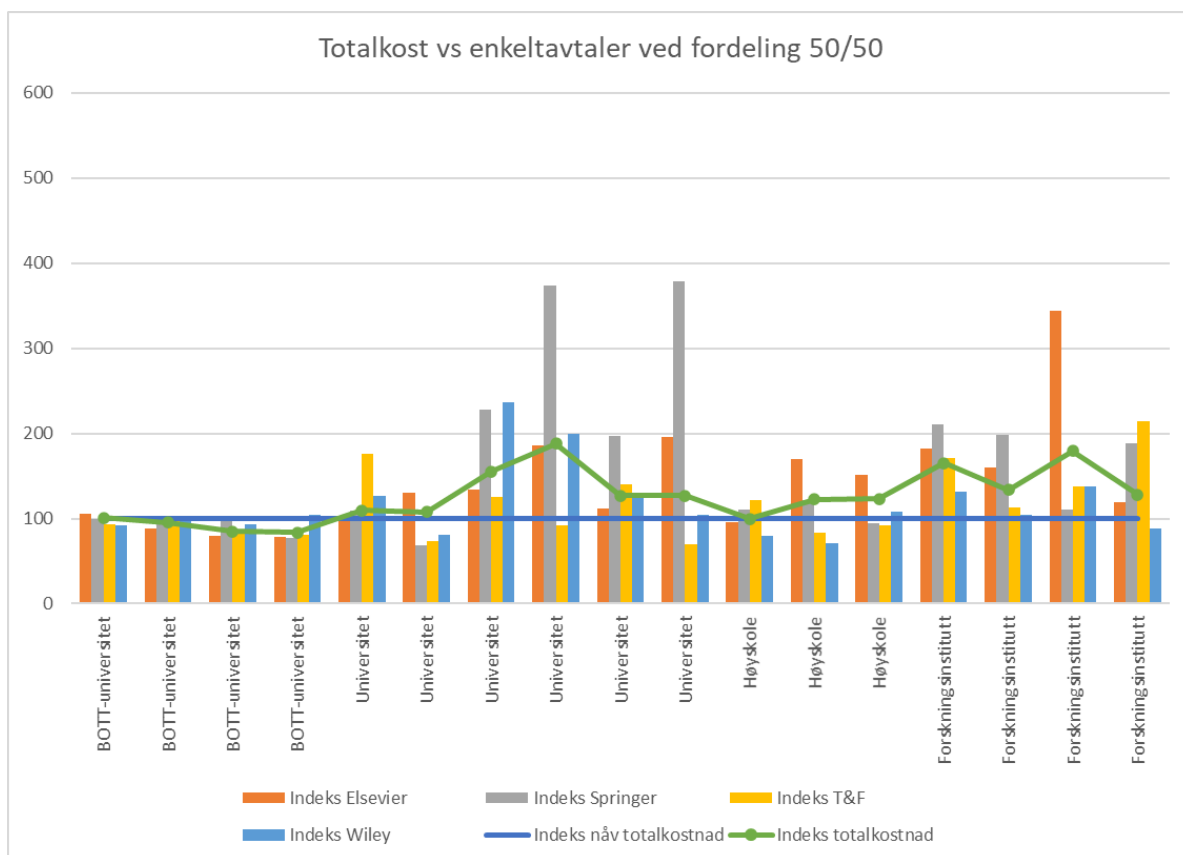
Ut fra analysene vi har gjort kan vi oppsummere følgende:

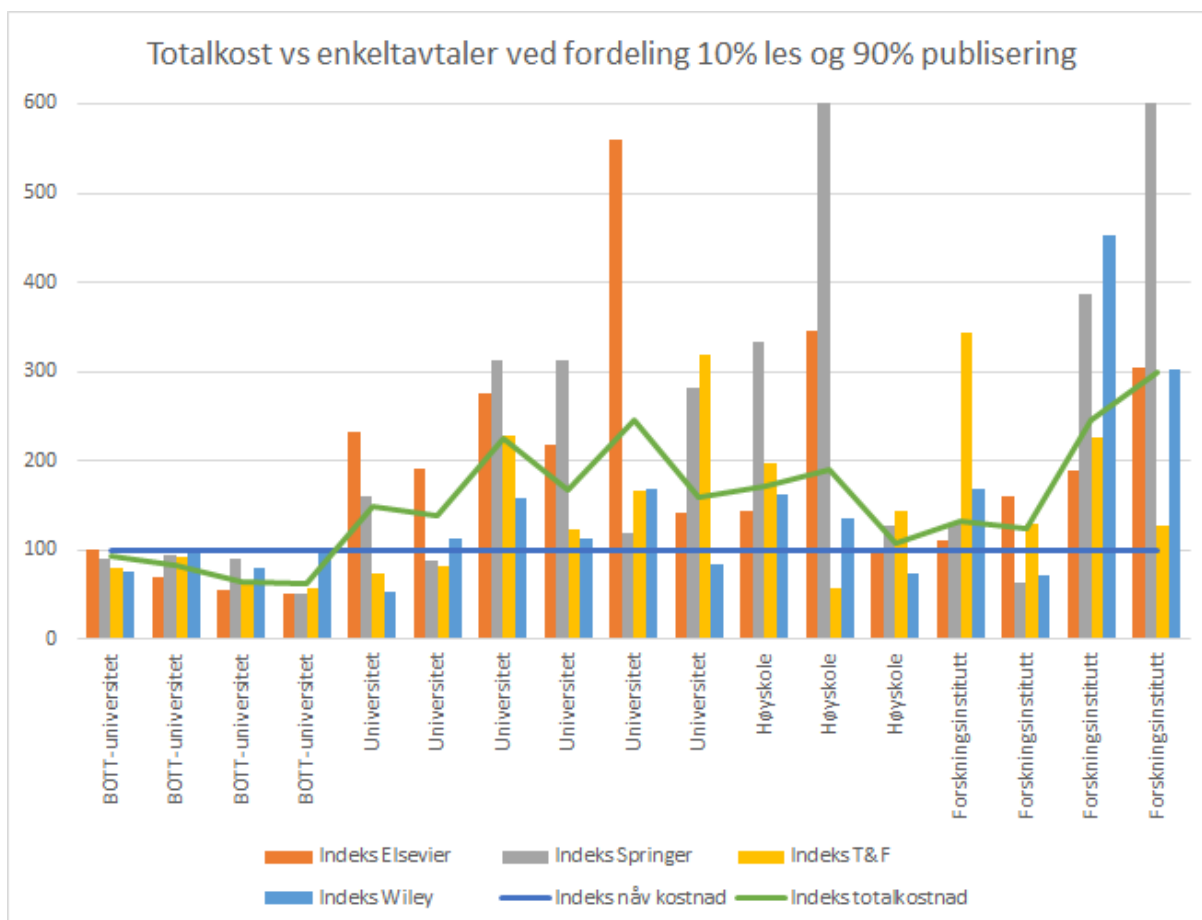
- De 4 BOTT universitetene, som står for den største andelen av publiseringen i samtlige avtaler, får begrensede prosentvise utslag i alle de 4 modellene. I stor grad er effekten en redusert kostnad sammenlignet med nåværende kostnadsmodell. Hovedårsaken til dette er at de i nåværende modell betaler en høy andel av totalkostnaden sammenlignet med andre institusjoner. Årsaken til det er at de i sin tid hadde mange enkeltabonnement fra forlagene og ofte også flere eksemplarer av samme tidsskrift (ulike institutt etc).
- De øvrige universitetene har hovedsakelig gått fra å være høyskoler, og hadde i sin tid et begrenset antall abonnement fra forlagene og dermed et lavere grunnlag for prisberegning. Selv om de i stor grad er resultat av fusjoner av flere høyskoler til ett universitet, så har ikke forlagets prising tatt fullt høyde for dette. De fleste av disse universitetene har imidlertid et visst publiseringsvolum, og når modellene nå dreies over til i større grad å vektlegge publiseringen opplever flere av disse universitetene en betydelig kostnadsøkning.
- Tilsvarende som i punktet over, vil også enkelte av høyskolene få en effekt i form av en betydelig økt kostnad når prismodellen i større grad tar høyde for publisering. Flere av høyskolene har også økt betydelig i størrelse pga fusjonering, men har allikevel betalt en relativt lav kostnad i nåværende modell.
- Flere forskningsinstitutt opplever en betydelig kostnadsøkning. Det er den samme årsaken som nevnt over, at man historisk har hatt få abonnement og flere har også et lavt antall årsverk. Dermed har grunnlaget for prisberegningen i den nåværende modellen vært relativt lavt. Flere av forskningsinstituttene publiserer imidlertid et antall artikler, og dette gir til dels betydelig utslag på kostnaden når publiseringsandelen i større grad legges til grunn for beregning av kostnad.
- Helseforetak er i liten grad med i konsortieavtalene. Det er kun avtalene med Springer (1 deltaker) og Wiley (4 deltakere) som har deltakere fra Helseforetak. I disse avtalene kommer Helseforetakene ut med en redusert kostnad sammenlignet med nåværende kostnadsfordeling. Årsaken er at publiseringen hos disse institusjonene er relativt lav, men grunnlaget er litt for lavt til å si noe helt entydig om effekten av en omlegging.
- Offentlige institusjoner (direktorat, departement m.m) har liten eller ingen publisering og vil derfor i hovedsak få en redusert kostnad ved omlegging av modellen.

Hvordan vil effekten være for institusjoner som er med på alle avtalene

Vi har foreløpig i analysene sett på hver enkelt avtale, og effekten av de ulike alternative modellene. Men, hva vil effekten være for de institusjonene som er med på alle 4 avtalene? Vil høy kostnadsøkning i 1 avtale utjevnes av en lavere kostnad i en annen avtale?

Vi har her sett på en analyse for alternativene med fordeling 50/50 og 10/90.





Det vil, som det fremgår av figurene over, være en viss utjevning av kostnadene for de institusjonene som har en høy kostnadsøkning i enkeltavtaler. Men, det vil fortsatt være en til dels betydelig kostnadsøkning sammenlignet med nåværende kostnad.

Tabellen under viser tilsvarende som over, men med totalkostnadene og kostnadsendringen i faktiske beløp og endring i prosent.

Institusjonstype	Nåværende totalt kostnad 4 avtaler	Ny totalt kostnad ved modell 10/90	Kostnads- endring	Endring %
BOTT-universitet	€ 4 019 551	€ 3 718 640	-€ 300 911	-7,5 %
BOTT-universitet	€ 3 981 522	€ 3 296 357	-€ 685 165	-17,2 %
BOTT-universitet	€ 1 551 010	€ 1 009 695	-€ 541 314	-34,9 %
BOTT-universitet	€ 2 648 363	€ 1 644 983	-€ 1 003 381	-37,9 %
Universitet	€ 246 091	€ 364 793	€ 118 702	48,2 %
Universitet	€ 618 683	€ 860 235	€ 241 552	39,0 %
Universitet	€ 232 543	€ 525 606	€ 293 062	126,0 %
Universitet	€ 247 323	€ 416 443	€ 169 121	68,4 %
Universitet	€ 306 177	€ 754 854	€ 448 677	146,5 %
Universitet	€ 231 920	€ 370 027	€ 138 107	59,5 %
Høyskole	€ 131 086	€ 223 973	€ 92 887	70,9 %
Høyskole	€ 82 582	€ 157 861	€ 75 279	91,2 %
Høyskole	€ 224 593	€ 244 251	€ 19 658	8,8 %
Forskningsinstitutt	€ 165 313	€ 220 145	€ 54 832	33,2 %
Forskningsinstitutt	€ 205 630	€ 257 155	€ 51 525	25,1 %
Forskningsinstitutt	€ 76 851	€ 188 559	€ 111 708	145,4 %
Forskningsinstitutt	€ 83 880	€ 251 359	€ 167 479	199,7 %

Analyse av lesekostnad basert på FTE i stedet for nåværende kostnadsandel

Lesekostnaden er i analysene foreløpig fordelt i henhold til den enkeltes kostnadsandel i den gamle modellen (abonnementsmodellen). Denne baserer seg i stor grad på et 'bilde' fra den gang den enkelte institusjon ble med i avtalen, og er en kombinasjon av type institusjon, antall FTE (ansatte + studenter for UH, antall ansatte FTE for instituttsektoren) og antall abonnement institusjonen hadde den gang.

En fordeling av lesekostnaden i en ny kostnadsmodell kan basere seg på noen ulike parametere, som tildelingsbeløp, antall FTE og nedlastingstall – eventuelt kombinert med institusjonstype.

FTE ble valgt å se nærmere på etter følgende vurderinger av prosjektgruppen:

Tildelingsbeløp: Mest aktuelt for UH sektoren? Hva kan i så fall benyttes som tilsvarende for instituttsektoren, offentlige institusjoner og helsesektoren?

Antall FTE: Kan benyttes for alle sektorer. Noen punkter som må avklares i forhold til hvilke FTE tall som skal benyttes:

- For UH sektor: ansatte+studenter, ansatte totalt, kun faglig ansatte?
- For institutt: ansatte totalt, eller kun faglig/forsker ansatte?
- For offentlige institusjoner: Ansatte totalt, faglig ansatte, relevante ansatte?
- For Helse: Ansatte totalt, leger/sykepleiere, forsker fte?

Nedlastingstall: Vi har tidligere erfart at det kan være store feilkilder forbundet med nedlastingstall, og det kan være at en del ressurser må benyttes for å 'vaske' tallene før de kan benyttes som grunnlag for fordeling. De vil også kunne variere en del fra år til år, og kan derfor føre til noe mer uforutsigbarhet i kostnadene.



Antall FTE fremstår som det beste grunnlaget for fordeling. Denne kan benyttes for alle institusjonstypene, og vil trolig være det parameter som gir et relativt sett mest riktig bilde av 'lesevolumet/lesebehovet'. Nedlastingsfall kunne sannsynligvis gitt et enda mer nøyaktig bilde, men vil være mer krevende å behandle og benytte.

Tildelingsbeløp/budsjett er mer krevende å benytte for alle institusjonstyper, og vil kunne gi et uriktig bilde for noen sektorer (institutt, helse, offentlige). Innenfor UH sektor kunne tildelingsbeløp/budsjett vært benyttet relativt greit, men det er vanskelig å se at det ville gitt noe bedre fordelingsgrunnlag enn FTE. Forholdet mellom FTE tallene ser ut til å henge relativt godt sammen med forholdet mellom tildelingsbeløp/budsjett.

Bruk av FTE

Hva vil være den beste måten å benytte FTE som parameter?

Alternativ 1: Fordele basert på faktisk FTE-andel

Summere totalt FTE for de institusjonene som er med på hver enkelt avtale, og beregne den enkelte deltagers andel av totalen som grunnlag for kostnadsfordelingen.

Fordeler:

Enklere beregningsmodell.

Slipper at en økning/reduksjon i antall FTE gir store hopp i kostnaden

Ulemper:

Skiller ikke på institusjonstype, og vil føre til at de store institusjonene får en for stor andel av kostnaden.

Alternativ 2: Opprette en Tier-struktur.

Man kan opprette en tabell pr institusjonstype, med gitt beløp evt prosentandel pr 'tier'

UH-sektor:

0-5.000: x kr/%

5.001-10.000: x kr/%

Osv

Instituttsektor kan ha lavere FTE-nivåer, f.eks:

0-50

51-100

Osv

Fordeler:

Skiller på institusjonstype, og vi kan tilpasse kostnaden

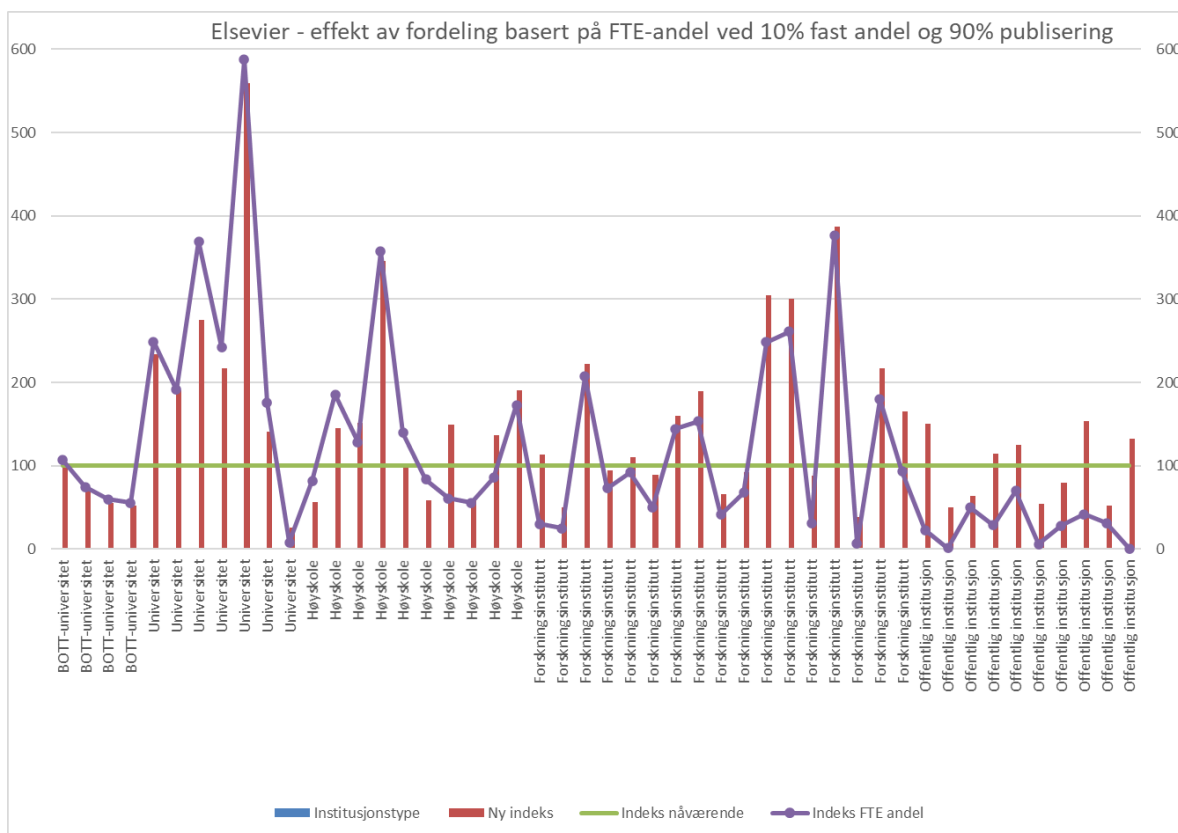
Kan tilpasses pr avtale om nødvendig

Ulemper:

Kan gi store utslag i kostnaden ved en økning (og reduksjon) i antall FTE som gjør at man endrer nivå (tier) i modellen. Dette kan også føre til at andre institusjoner må justeres tilsvarende for at totalkostnaden skal stemme overens med forlagets totalkostnad.

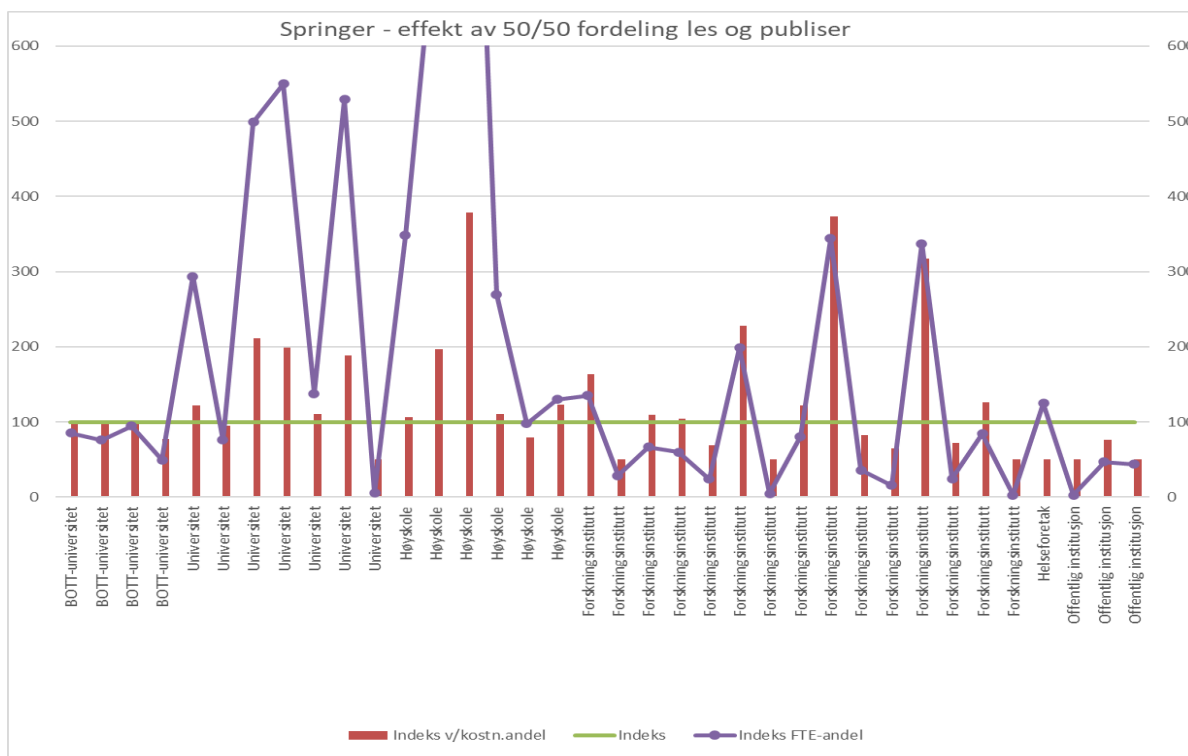
Beregning av effekt av å benytte FTE som grunnlag for fordeling av lesekostnaden

Vi har tatt utgangspunkt i 2 av avtalene (Elsevier og Springer), og 2 av modellene (50/50 fordeling og fordeling 10% 'fast' og 90% publisering).

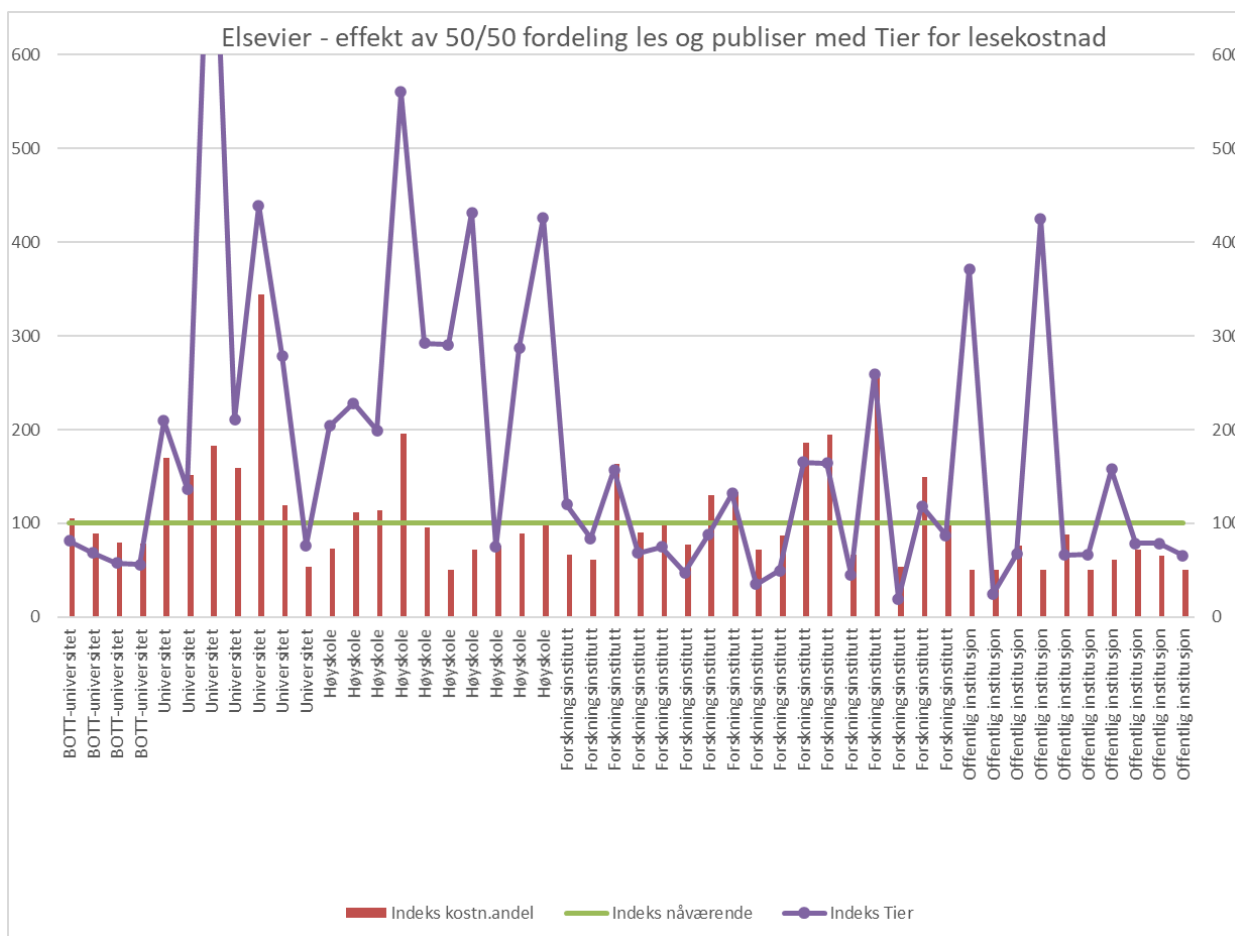


Ved modellen med 10% fast og 90% publisering ser vi at en fordeling av lesekostnaden basert på FTE-andel i stor grad følger kostnadsutviklingen som også var gjeldende når vi fordelte basert på nåværende kostnadsandel.

Fordeling basert på FTE-andel Springer



Vi ser det samme bildet her, som for Elsevier, hvor kostnadene ved å benytte FTE-andel til fordeling av lesekostnad gir en betydelig høyere kostnad i modellen med 50/50 fordeling.

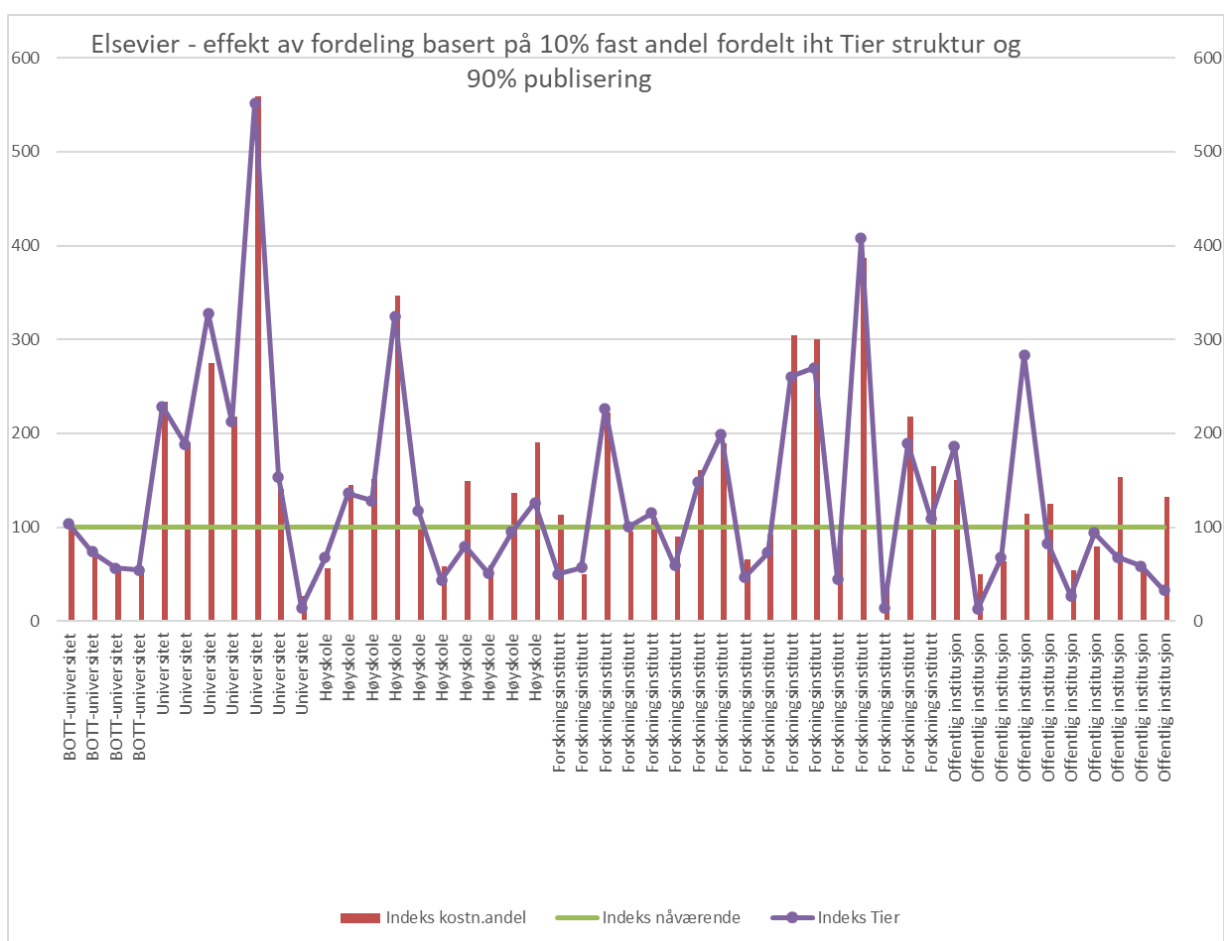


Vi ser at kostnadene også her blir betydelig høyere for en del institusjoner sammenligner med fordelingen basert på kostnadsandel.

Vi har benyttet følgende mulige Tier-struktur:

Universitet	Tier-nivå	Beløp
	>30.000	
	>20.000	€ 600 000
	>15.000	€ 400 000
	>10.000	€ 245 000
	>5.000	€ 100 000
	>0	€ 75 000
Høyskoler		
	>15.000	€ 400 000
	>10.000	€ 245 000
	>5.000	€ 100 000
Forskning		
	>5.000	
	>2.500	

	>1.000	€ 75 000
	>500	€ 50 000
	>250	€ 25 000
	>0	€ 10 000
Off. inst.		
	>5.000	
	>2.500	
	>1.000	€ 75 000
	>500	€ 50 000
	>250	€ 25 000
	>0	€ 10 000



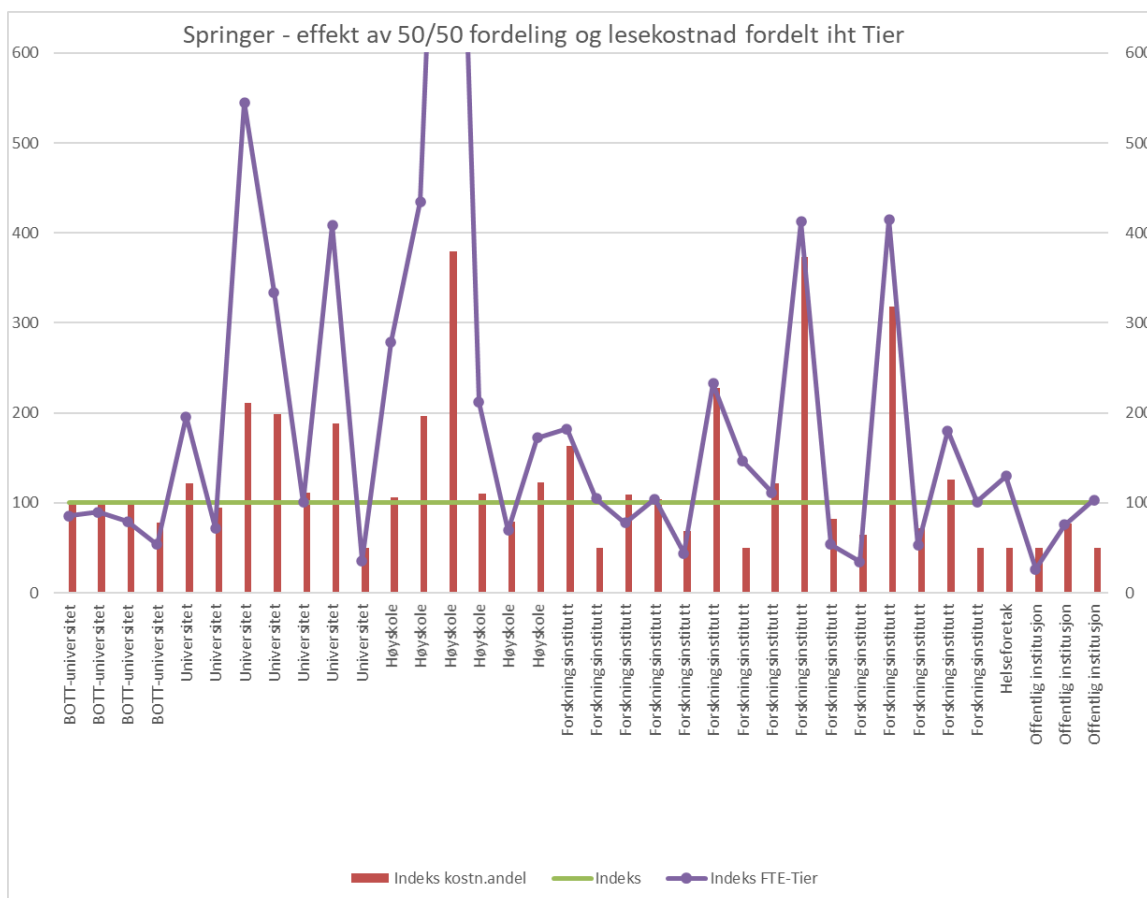
Vi ser i stor grad det samme mønsteret som ved fordeling basert på FTE-andel, og at kostnadsutviklingen i stor grad følger samme mønster som når vi benyttet kostnadsandel.



Vi har her benyttet følgende mulige Tier-struktur:

Universitet	Tier-nivå	Beløp
	>30.000	
	>20.000	€ 85 000
	>15.000	€ 50 000
	>10.000	€ 35 000
	>5.000	€ 15 000
	>0	€ 7 500
Høgskoler		
	>15.000	€ 50 000
	>10.000	€ 35 000
	>5.000	€ 15 000
	>0	€ 7 500
Forskning		
	>5.000	
	>2.500	
	>1.000	€ 50 000
	>500	€ 25 000
	>250	€ 10 000
	>0	€ 5 000
Off. inst.		
	>5.000	
	>2.500	
	>1.000	€ 50 000
	>500	€ 25 000
	>250	€ 10 000
	>0	€ 5 000

Fordeling basert på Tier struktur, Springer

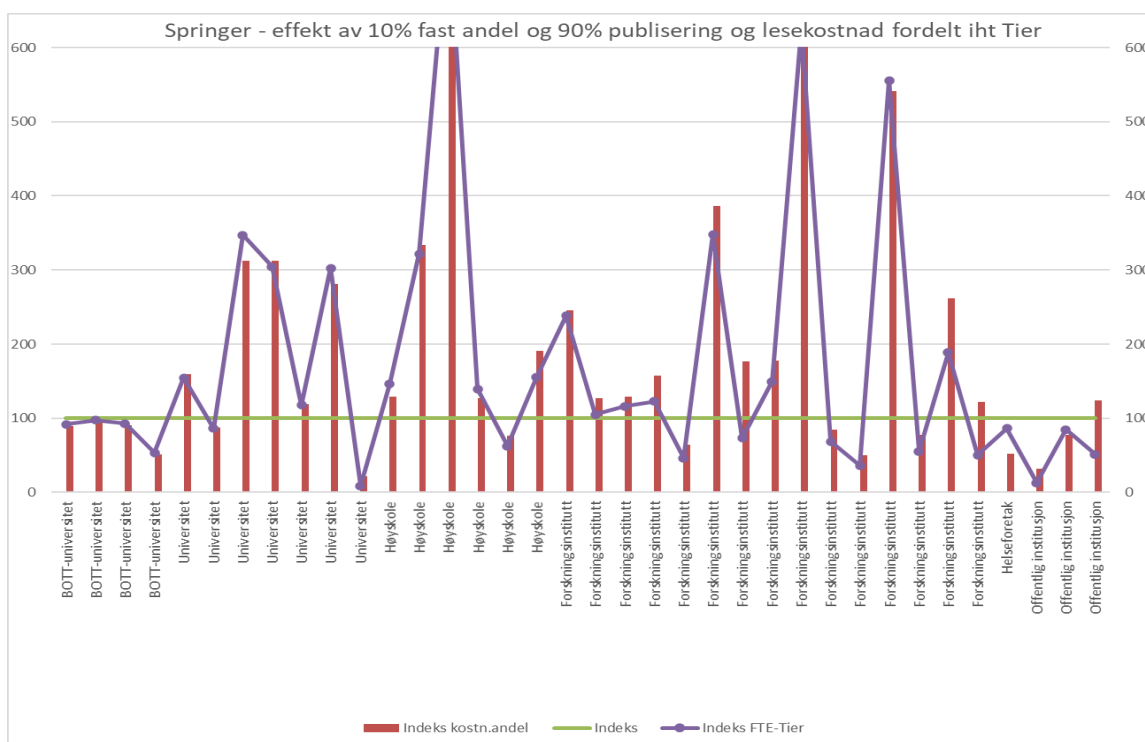


Også i Springer avtalen ser vi at for enkelte institusjoner vil kostnaden bli betydelig høyere ved fordeling av lesekostnaden basert på Tier-struktur i stedet for kostnadsandel.

Her har vi benyttet følgende mulige Tier-struktur:

Universitet	Tier-nivå	Beløp
	>30.000	
	>20.000	€ 200 000
	>15.000	€ 100 000
	>10.000	€ 50 000
	>5.000	€ 25 000
	>0	€ 10 000
Høyskoler	>15.000	€ 100 000
	>10.000	€ 50 000
	>5.000	€ 25 000
	>0	€ 10 000
Forskning	>5.000	
	>2.500	

	>1.000	€ 25 000
	>500	€ 15 000
	>250	€ 10 000
	>0	€ 5 000
Off. inst.		
	>5.000	
	>2.500	
	>1.000	€ 25 000
	>500	€ 15 000
	>250	€ 10 000
	>0	€ 5 000
Helseforetak		
	>5.000	€ 25 000
	>2.500	€ 15 000
	>1.000	€ 10 000
	>500	€ 5 000
	>250	€ 2 500
	>0	€ 2 500



Tilsvarende som for Elsevier ser vi her at modellen med 10% fast og 90% publisering gir en tilnærmet lik kostnadsutvikling ved å benytte en Tier basert modell som ved å benytte kostnadsandel som grunnlag for å fordele lesekostnaden (= faste kostnaden).



Vi har her benyttet følgende mulige Tier struktur:

Universitet	Tier-nivå	Beløp
	>30.000	
	>20.000	€ 20 000
	>15.000	€ 15 000
	>10.000	€ 10 000
	>5.000	€ 5 000
	>0	€ 2 500
Høgskoler		
	>15.000	€ 15 000
	>10.000	€ 10 000
	>5.000	€ 5 000
	>0	€ 2 500
Forskning		
	>5.000	
	>2.500	
	>1.000	€ 7 500
	>500	€ 5 000
	>250	€ 2 500
	>0	€ 2 500
Off. inst.		
	>5.000	
	>2.500	
	>1.000	€ 10 000
	>500	€ 7 500
	>250	€ 2 500
	>0	€ 2 500
Helseforetak		
	>5.000	€ 15 000
	>2.500	€ 10 000
	>1.000	€ 7 500
	>500	€ 5 000
	>250	€ 2 500
	>0	€ 2 500

Anbefalinger

På bakgrunn av analysene som er gjort, og diskusjonene prosjektgruppen har hatt underveis i arbeidet, ønsker vi å komme med noen anbefalinger knyttet til videre arbeid vurdering av modell.

Modell

Vi anbefaler en modell som gir en tydelig bevegelse mot en fordeling av kostnadene basert på publiseringsaktiviteten.

Alle modellene som er inkludert i analysene i denne rapporten resulterer i denne bevegelsen i kostnadsfordelingen. Modellen med 10% lesekostnad og 90% publisering er den som gir en tydeligst bevegelse.

De ulike modellene gir ulike utslag på institusjonene. Uansett hvilken modell man ender opp med å velge, er vår anbefaling å velge samme modell for alle institusjoner og for alle avtaler.

Vi anbefaler at det vurderes om det bør være en viss oppsigelsestid/bindingstid, og at det kan være viktig i forhold til forutsigbarhet underveis.

Forlagets prismodell vs vår egen modell

Vi mener at et viktig prinsipp må være at det er vi i konsortiet som bestemmer fordelingen av totalkostnaden på de enkelte medlemmene ut fra de parametere/kriterier vi bestemmer. Dette gjelder også ved innmelding/utmelding av medlemmer, og da eventuell endring for de øvrige medlemmene.

Vi har diskutert problemstillingen knyttet til at det kan oppstå forholdsvis betydelige avvik mellom vår modell og forlagets prismodell, og risikoen for at dette kan føre til at deltagere vil vurdere å gå ut av avtalen. Dette er et forhold som det er viktig å vurdere grundig i det videre arbeidet og eventuell innføring av ny modell, og se på mulige tiltak for å redusere denne risikoen.

Fordeling lesekostnad

Lesekostnaden bør fordeles basert på FTE-andel. Vi mener det er den parameteren som gir et riktigst grunnlag for leseaktiviteten for tidsskriftene, og dermed for fordeling av kostnaden. Det bør være en minimumspris for lesekostnaden, slik at institusjoner med lav FTE og som har svært lav eller ingen publisering likevel bidrar med et visst beløp inn i avtalen.

Fordeling publiseringskostnad

Publiseringskostnaden fordeles på grunnlag av publiseringsandelen, dvs det antall artikler den enkelte institusjon har publisert hos det enkelte forlag i forhold til det totale antallet artikler publisert av alle deltagerne. For å utjevne mulige årlige forskjeller i publiseringsaktiviteten mellom institusjoner, så kan det vurderes å ta f.eks et gjennomsnitt siste 3 år.

Overgangsløsning

Vi anbefaler at innføringen av en ny modell gjøres gradvis via en overgangsløsning. Årsaken til det er at enkelte institusjoner vil få en til dels betydelig høyere kostnad ved en modell basert på publisering, og at det derfor vil være behov for å innfase dette i budsjett over litt tid.

En hensiktsmessig overgangsperiode kan være på 3 år. Vi tror det kan være vanskelig å finne en god modell for selve overgangsperioden, og antar at det mest sannsynlig vil bli en gradvis justering av prisene for den enkelte via en manuell tilpasning og justering.

UNIT

DIREKTORATET FOR IKT OG FELLESTJENESTER
I HØYERE UTDANNING OG FORSKNING

